

# **VÝROČNÍ ZPRÁVA 2003**

Městské divadlo Jablonec nad Nisou, o.p.s.

2  
OBSAH

I.	ÚVODNÍ SLOVO.....	3
II.	ZÁKLADNÍ IDENTIFIKAČNÍ ÚDAJE O SPOLEČNOSTI.....	5
III.	VZNIK SPOLEČNOSTI A PŘEHLED ČINNOSTI.....	6
IV.	SLOŽENÍ ŘÍDÍCÍCH ORGÁNŮ.....	7
V.	ZPRÁVA O ČINNOSTI.....	8
VI.	ROČNÍ ÚČETNÍ ZÁVĚRKA.....	17
VI./1.	ROZVAHA.....	17
VI./2.	VÝKAZ ZISKU A ZTRÁTY.....	18
VI./3.	CASH FLOW.....	19
VI./4.	ČLENĚNÍ PŘÍJMŮ PODLE ZDROJŮ.....	19
VI./5.	STAV A POHYB MAJETKU A ZÁVAZKŮ.....	19
VI./6.	CELKOVÝ OBJEM NÁKLADŮ.....	20
VI./7.	VÝVOJ A KONEČNÝ STAV FONDŮ.....	20
VI./8.	KOMENTÁŘ K ROČNÍ ÚČETNÍ ZÁVĚRCE.....	20
VII.	PŘÍLOHA K ÚČETNÍ ZÁVĚRCE.....	21
VIII.	ZPRÁVA A VÝROK AUDITORA.....	24
IX.	NAŠI PARTNEŘI.....	25
X.	REKLAMNÍ SMLOUVY.....	25
XI.	DAROVACÍ SMLOUVY.....	25

Aniž jsme se nadáli, uplynula už šestá sezóna v novodobé historii Městského divadla v Jablonci nad Nisou, datovaná od jeho rekonstrukce, dokončené v roce 1998. Přiznejme si, že dnes, po letech nám přijde docela všední a samozřejmé, že do Jablonce pravidelně zajíždějí hvězdy české divadelní scény, a že jsme tu během uplynulých šesti let měli možnost slyšet koncerty takových celebrit, jakými jsou například Eva Urbanová, Dagmar Pecková či Peter Dvorský.

S naprostou samozřejmostí si vybíráme ze široké nabídky herců, divadelních souborů, operních pěvců, hudebních těles a interpretů populární hudby. Nepozastavujeme se ani nad tím, že i po letech, kdy se hlad po divadelních představeních částečně zasytil a podstatnou část kultury pro většinu lidí obstarává televize, návštěvnost divadla neklesá. Právě naopak - zájem Jablonečanů, ale například i návštěvníků ze sousedního Liberce o program našeho divadla, zůstává stále velký.

Co se ale zvenčí může zdát samozřejmé, zblízka zase tak jednoduché není. Divadlo sice může svůj program tvořit ze skutečně bohaté a široké nabídky jednotlivých souborů, na druhou stranu je ale opravdu velké umění poskládat ji v rámci určeného rozpočtu, a navíc tak, aby byla pestrá, sloužila k rozvoji kulturní vzdělanosti, přitom ale zůstala atraktivní a přitahovala návštěvníky i v době kdy životní náklady stále rostou a zájem o kulturu obecně klesá.

Chtěl bych jako předseda správní rady MD na tomto místě poděkovat všem, kteří to s touto institucí myslí dobře, a kteří mu věnují nejen svůj pracovní, ale i volný čas.

Zároveň chci z tohoto místa popřát nám všem, aby jablonecké divadlo bylo stále tou nejlepší vizitkou města Jablonec nad Nisou. Aby mu všichni, kteří jej mají rádi, i nadále věnovali svoji přízeň, a aby se do Jablonce nad Nisou a jeho divadla rádi vraceli nejen umělci, ale především i návštěvníci. Protože hlavně pro ně tu je.



Ing. Zdeněk Janeček  
předseda správní rady o.p.s.

Vážení příznivci našeho divadla,

Městské divadlo má za sebou další, v pořadí již šestou divadelní sezónu. Než na následujících stránkách předložím výroční zprávu o jeho bohaté činnosti, rád bych úvodem připomněl ty nejvýznamnější projekty.

Jedním z nich byl bezpochyby koncert houslového virtuóza Pavla Šporcla, který v Jablonci vystoupil za doprovodu Severočeské filharmonie Teplice a svým famózním výkonem tak navázal na předchozí výjimečné kulturní zážitky, jakým byly například koncerty pěvců Petera Dvorského, Evy Urbanové či Dagmar Peckové.

Za významné považuji i nově založené tradice celostátní přehlídky scénického tance a pohybového divadla Tanec, tanec ...2003 a projektu pro lidi se zdravotním handicapem Společně nejen na jevišti. Navázali jsme tak na projekty, které získaly u našich příznivců značnou podporu, a jejichž každoroční uvádění se stalo nedílnou součástí našeho programu. Mám nyní na mysli přehlídku dětských pěveckých sborů jabloneckého okresu s názvem Tříkrálové zpívání a dále pak představení význačných umělců, jejichž kořeny sahají do našeho města – cykly vážné hudby s názvem Rodáci Jablonecka.

Na rozdíl od roku 2002 se v roce 2003 snížily příjmy z vlastní činnosti o 1.609 tis. Kč, a to zejména z důvodu předání divadelního baru do pronájmu a snížení příjmů z úroků. Zároveň se nám však podařilo snížit náklady o 1.809 tis. Kč. V tomto roce vykazovalo divadlo velmi vysokou ekonomickou soběstačnost ve výši 61,7%. Zbýlých 38,3 % tvořila dotace ze strany Města Jablonec nad Nisou. Podařilo se nám tak naplnit nejenom dramaturgické, ale i ekonomické cíle.

Uplynulá sezóna už se stala minulostí. Účty jsou složeny, nyní zbývá vykročit pokud možno šťastnou nohou do sezóny další. To, že nese číslo sedm, by mělo být zárukou, že se nám bude dařit ne-li lépe, tedy alespoň stejně dobře a z pohledu diváka úspěšně. Mimořádná bude však i tím, že se stane rokem vstupu naší země do Evropské unie. O naší zemi se vždy mluvilo jako o zemi kulturního národa. Doufejme, že se nám i po vstupu podaří toto označení uhájit.

Městské divadlo proto udělá vše, co bude v jeho silách.

Mgr. Pavel Žur  
Ředitel divadla

## II. ZÁKLADNÍ IDENTIFIKAČNÍ ÚDAJE

Obchodní jméno: Městské divadlo Jablonec nad Nisou, o.p.s.  
IČO: 250 357 46  
DIČ: 187 – 250 357 46  
Sídlo: Liberecká 5/1900, 466 01 Jablonec nad Nisou  
Rok vzniku 1998  
Právní forma obecně prospěšná společnost  
Zápis do obchodního rejstříku: 15. dubna 1998  
Orgány společnosti:  
- správní rada  
- dozorčí rada  
- management společnosti

## Kontaktní informace:

Tel: 483 310 064  
Fax: 483 310 079  
e-mail: [divadlo@divadlojablonec.cz](mailto:divadlo@divadlojablonec.cz)  
web: [www.divadlojablonec.cz](http://www.divadlojablonec.cz)

### III. VZNIK SPOLEČNOSTI A PŘEHLED ČINNOSTÍ

Rozhodnutím Městského zastupitelstva v Jablonci nad Nisou ze dne 28. srpna 1997 byla v souladu s ustanovením zákona č. 248/1995 Sb. založena jako samostatný právní subjekt obecně prospěšná společnost Městské divadlo Jablonec nad Nisou. Ze strany zakladatele byla takto řešena situace, která nastala po ukončení činnosti p.o. KASS (dřívější provozovatel divadla) s perspektivou, že nově vzniklá o.p.s. Městské divadlo Jablonec nad Nisou bude jako nezisková organizace s jediným zakladatelem (Městem Jablonec nad Nisou) garantovat nejen uměleckou orientaci a úroveň po rekonstrukci nově otevřeného divadla, ale také ekonomickou vyváženost provozu. Po řadě přípravných kroků a jednání byla společnost dnem 15.4. 1998 usnesením u Krajského soudu v Ústí nad Labem pod číslem výpisu 682 P/98 zapsána do rejstříku a bylo jí přiděleno IČO 250 357 46. Od 1.5.1998 začala tato společnost existovat.

Základním dokumentem pro činnost je zakládací listina ze dne 20.11.1997 plně vycházející z ustanovení zákona č. 248/95 Sb. a Statut společnosti, schválený Správní radou dne 18.11.1998

Statutárním orgánem společnosti je dvanáctičlenná správní rada, kontrolním orgánem je tříčlenná dozorčí rada. Složení první správní rady a první dozorčí rady jmenovala za zakladatele Městská rada v Jablonci nad Nisou. Výkonným orgánem o.p.s. je ředitel jmenovaný správní radou.

Zakládací listinou a statutem společnosti bylo jako hlavní obecně prospěšnou činností stanoveno:

1. Zajišťování užití autorských děl a jejich veřejného provedení ve smyslu zákona 35/1965 Sb. a to včetně jejich prezentace pro veřejnost
2. Pořádání a organizování vzdělávacích, kulturních, sportovních a společenských akcí pro město nebo samostatně, a to včetně jejich prezentace pro veřejnost
3. Vydávání neperiodických publikací ve smyslu zákona 37/1995 Sb.
4. Vydávání periodického tisku ve smyslu zákona 81/1996 Sb.
5. Zajištění a organizace podpory kulturních a kulturně společenských aktivit občanů města a občanských sdružení založených podle zákona 83/1990 Sb.

V rámci vedlejší doplňkové činnosti společnost zajišťuje:

1. Poskytování služeb spojených s pronájmem nebytových prostor ve smyslu § 4, Živnostenského zákona.
2. Pronájem movitého a nemovitého majetku.
3. Pohostinská činnost.
4. Reklamní a propagační činnost.
5. Koupě zboží za účelem jeho dalšího prodeje a prodej včetně zprostředkování v rámci živností volných.
6. Agenturní činnost v oblasti kultury a umění

#### IV. SLOŽENÍ ŘÍDÍCÍCH ORGÁNŮ

##### Správní rada k 31.12.2003:

Ing. Zdeněk Janeček – předseda

Božena Caklová – místopředsedkyně

RNDr. Miloslav Bečka

Miroslav Bien

Dagmar Klimešová

Ing. Radovan Louda

Jiřina Polanská

Mgr. Jiří Rudolf

Mgr. Miroslava Rýžaková

Ing. Libor Šebesta

Ing. Vladimír Veselý

Jaroslav Zeman

##### Dozorčí rada k 31.12.2003:

Ing. Romana Šefraná – předsedkyně

Ing. Antonín Schäfer

JUDr. Vojtěch Krupka

##### Management k 31.12.2003:

Mgr. Pavel Žur

V dubnu 2003 skončil mandát následujícím členům Správní rady a Dozorčí rady:

Petr Vobořil – Správní rada

Jaroslav Kočárek – Správní rada

Ing. Renata Janečková – Dozorčí rada

V únoru 2003 odstoupil Ing. Vít Sekelský, na jehož místo byl kooptován Jaroslav Zeman

## V. ZPRÁVA O ČINNOSTI

Městské divadlo v Jablonci navázalo v právě uplynulé sezóně na vysoko nasazenou laťku předchozích let a snažilo se nejen prioritně udržet vysoký zájem diváků, ale dále rozšířit nabízený repertoár několika významnými projekty, které přesáhly rámec samotného divadla a právem ho povýšily na kulturní Mekku jabloneckého okresu.

Z projektů, které dosáhly největšího zájmu diváků jmenujme na čelném místě koncert Pavla Šporcla v doprovodu Severočeské filharmonie Teplice, který se bez nadsázky stal kulturní událostí uplynulé sezóny. Neméně hodnotné zážitky pak představovaly i koncerty dvou dalších renomovaných hudebních těles. Prvním z nich byl mezinárodní projekt, v rámci něhož tu na adventním koncertě vystoupila polská Filharmonie Jelení Hora, společně s DPS Vrabčáci, druhým bylo benefiční vystoupení Vysokoškolského uměleckého souboru Pardubice, jehož výtěžek putoval na potřeby Evropského výtvarného centra Sněženska pro postižené děti ve Smržovce.

Na ty nejpotřebnější divadlo nezapomnělo ani v dalších dvou projektech – Týdnu seniorů, v rámci kterého připravilo pro nejstarší návštěvníky koncert vážné hudby a akci s názvem Společně nejen na jevišti, kde se prezentovali lidé, kteří přes těžký zdravotní handicap dokáží vytvořit mimořádné výkony, ať už v oblasti kultury či sportu. Projekt byl realizován v rámci Evropského roku zdravotně postižených a divadlo by i v dalších letech chtělo na tuto pěknou tradici navázat.

V loňském roce se divadlu rovněž podařilo zahájit novou tradici konání celostátních přehlídek scénického tance a pohybového divadla Tanec, tanec...2003, která tu proběhla za finanční podpory Města Jablonce, Libereckého kraje a pod záštitou Ipos Artama Praha. Přehlídce, která se v oblasti amatérského tance považuje za prestižní záležitost, předcházela ještě regionální, nesoutěžní přehlídka tanečních souborů s názvem Podzimní fantazie, v rámci níž se jako hosté představili studenti Pražské taneční konzervatoře. Dalším projektem nad rámec divadla pak byla i spolupráce s Technickou univerzitou Liberec, která tu realizovala výtvarnou přehlídku studentských prací pod názvem Magie oděvu.

Městské divadlo v Jablonci se v loňském roce tradičně zapojilo i do projektu Jablonec N. N. 2003, v rámci něhož zrealizovalo už pátý ročník Tříkrálového zpívání, které je přehlídkou dětského sborového zpěvu v rámci jabloneckého okresu. Druhou akcí zmíněného projektu byl i čtvrtý ročník hudebního festivalu Rodáci Jablonecka, jehož cílem je představení interpretů, kteří mají vztah ke zdejšímu kraji, a kteří dosáhli mimořádných úspěchů v oblasti hudební tvorby.

Během uplynulého roku zavítalo do Městského divadla v Jablonci nad Nisou celkem 75 674 diváků, představení pro veřejnost navštívilo celkem 39 400 lidí. Dopolední pořady pro děti shlédlo celkem 27 245 školáků. Celkem bylo pro návštěvníky připraveno 220 akcí, 113 z toho činí představení pro veřejnost, 79 pořadů patřilo školám. V 28 případech bylo divadlo pronajato cizím subjektům. Z toho 22 krát šlo o nekomerční a 6 krát o komerční pronájmy. Průměrná návštěvnost jednoho večerního představení představuje 362 diváků, u školních pořadů je to v průměru 345 dětí.

Nejvyšší návštěvnost vykazují tradičně zábavné pořady, namátkou jmenujme například večer s Miroslavem Donutílem, režisérem Zdeňkem Troškou či bavičem Vladimírem Hronem, které v průměru shlédlo 479 lidí. Hned za tento typ pořadů se ovšem řadí žánr činoherní, s nímž do Jablonce zavítalo 39 renomovaných divadelních souborů, především z Prahy. V průměru navštívilo jedno divadelní představení 459 diváků.



Mezi divácky atraktivní tituly patřily kromě zmíněných pořadů také koncerty Richarda Müllera, Hany Hegerové, souboru Spirituál kvintet a představení pražských souborů z Divadla Jára Cimrmana, pražského Činoherního klubu či Divadla pod Palmovkou.

Z pohledu návštěvnosti jednotlivých žánrů se velkému zájmu těší rovněž opera a opereta, které diváci preferují hned po činohře. Například Divadlo F.X. Šaldy tu v loňském roce uvedlo hned tři své premiéry – Verdiho Maškarní ples, Rossiniho Lazebníka sevillského a operetu R. Strausse - Netopýr.

Krátce po svých premiérách tu ostatně byla uváděna i představení jak pražských, tak oblastních divadel. Za zmínku jistě stojí i to, že představení Smíšené (po)city přijelo právě do Městského divadla v Jablonci shlédnout prezídium Herecké asociace, které později nominovalo Petra Kostku za výkon v této hře na cenu Thálie.

Kromě klasické činohry a opery měl v programu jabloneckého divadla své místo i muzikál, balet, tanec a projekty z oblasti vážné hudby. Kmenový repertoár tvoří na základě dlouhodobých zkušeností abonentní skupiny, kterých je i nadále osm. Nabídka abonentům představuje dvě činoherní řady (DA a DB), dále skupinu ND, zahrnující operu, činohru i balet, skupinu RD pro rodiče a nejmenší děti, skupinu S pro zájemce o hudbu různých žánrů, včetně alternativních oblastí, skupinu H pro milovníky vážné hudby a konečně skupinu DS, zaměřenou výběrem pořadů především na studenty a mladé diváky. Právě k této skutečnosti přihlíží divadlo při stanovení ceny celoročního předplatného, které je oproti ostatním skupinám cenově zvýhodněno. Počet předplatitelů tvořil ke konci kalendářnímu roku 2 085 lidí.

Mimo samotných kulturních pořadů, se vedení divadla snaží i o další aktivity, kterými jsou například pronájmy různým subjektům za účelem jejich vlastní prezentace a dále pak agenturní činnost, která za uplynulý rok představuje například již zmíněný koncert Pavla Šporcla pro Komerční banku Liberec, představení Pražské divadelní agentury Václava Hanzlíčka - Víš, přeci, že neslyším, když teče voda pro jabloneckou společnost San plus s.r.o. a koncert sopranistky Christiny Vasilevy pro pobočku Komerční banky v Městském divadle v Ústí nad Labem.

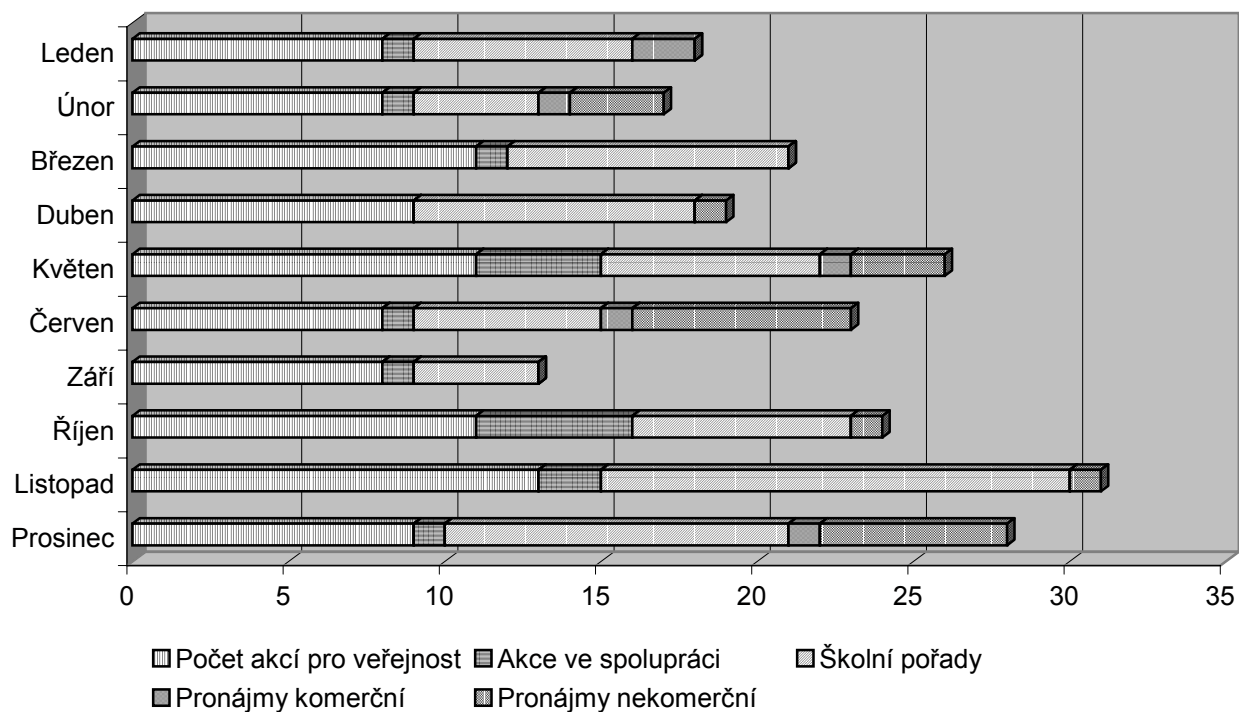
Věříme, že i v nadcházející sezóně, která v záhlaví nese „šťastnou“ sedmičku, se Městskému divadlu v Jablonci nad Nisou podaří navázat na předchozí úspěchy a zprostředkuje svým návštěvníkům nejen širokou nabídku z oblasti kultury, ale uměleckou formou bude své příznivce a návštěvníky také informovat a zapojovat do kulturně – společenského života města a jeho okolí.

Příloha č. 1 – PŘEDSTAVENÍ PRO VEŘEJNOST, ŠKOLY A PRONÁJMY  
LEDEN – PROSINEC 2003

Počty akcí dle měsíců

	Počet akcí pro veřejnost	Akce ve spolupráci	Školní pořady	Pronájmy komerční	Pronájmy nekomerční	Počet akcí v měsíci
Leden	8	1	7	2	0	18
Únor	8	1	4	1	3	17
Březen	11	1	9	0	0	21
Duben	9	0	9	0	1	19
Květen	11	4	7	1	3	26
Červen	8	1	6	1	7	23
Září	8	1	4	0	0	13
Říjen	11	5	7	0	1	24
Listopad	13	2	15	0	1	31
Prosinec	9	1	11	1	6	28
Celkem	96	17	79	6	22	220

Počet představení pro veřejnost, školy a pronájmy



## Průměrná měsíční návštěvnost

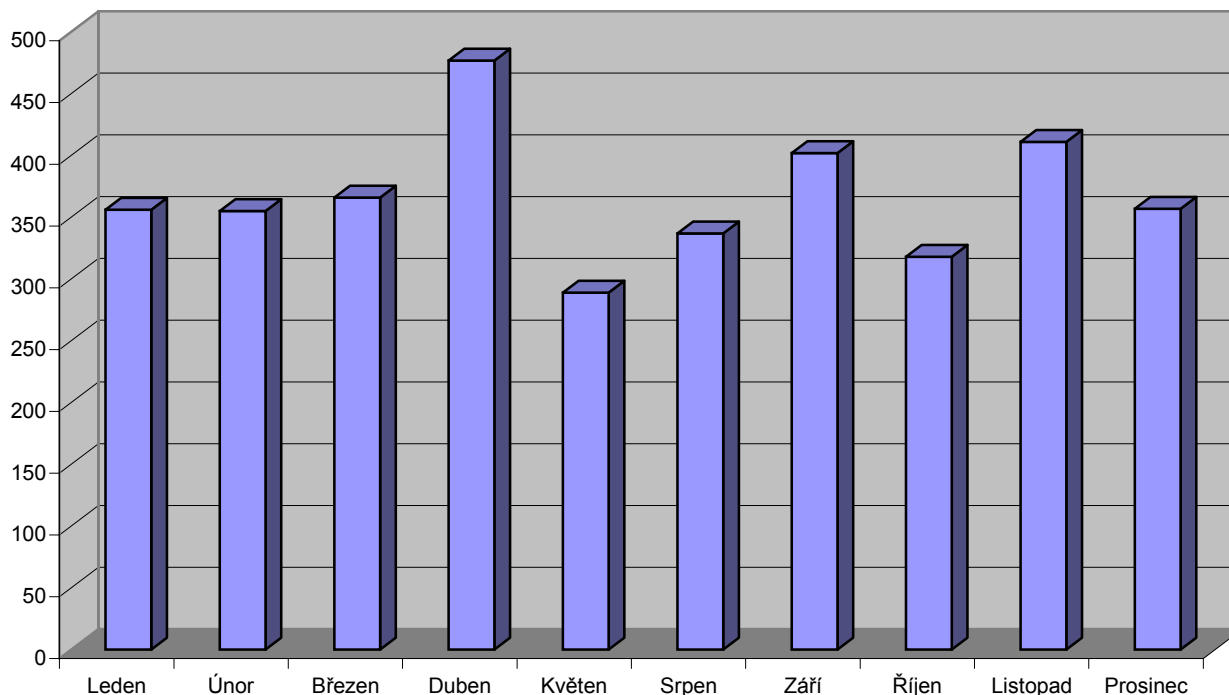
	Počet akcí v měsíci	Počet diváků celkem	Průměrná návštěvnost*
Leden	8 + 1 S	3204	356
Únor	8 + 1	3195	355
Březen	11 + 1	4397	366
Duben	9 (8 + 1 DM)	3921 (3816 + 105 DM)	477
Květen	15 (10 + 1 DM + 4 S)	4169 (4048 + 121 DM)	289
Červen	9 (7 + 1 DM + 1 S)	2799 (2695 + 104 DM)	337
Září	8 + 1 S	3622	402
Říjen	16 (10 + 1 DM + 5 S)	4896 (4763 + 133 DM)	318
Listopad	15 (12 + 1 K + 2 S)	5854 (5755 + 99 K)	411
Prosinec	10 (9 + 1 DM)	3343 (3214 + 129 DM)	357
Celkem	113 (107 + 5 DM + 1K)	39400 (38709 + 691 DM,K)	362/akce

## Legenda:

S – představení ve spolupráci, DM – divadlo malých forem, K – Koncert v kostele

\* V průměrné návštěvnosti není započítána skupina DM

## Průměrná návštěvnost v jednotlivých měsících



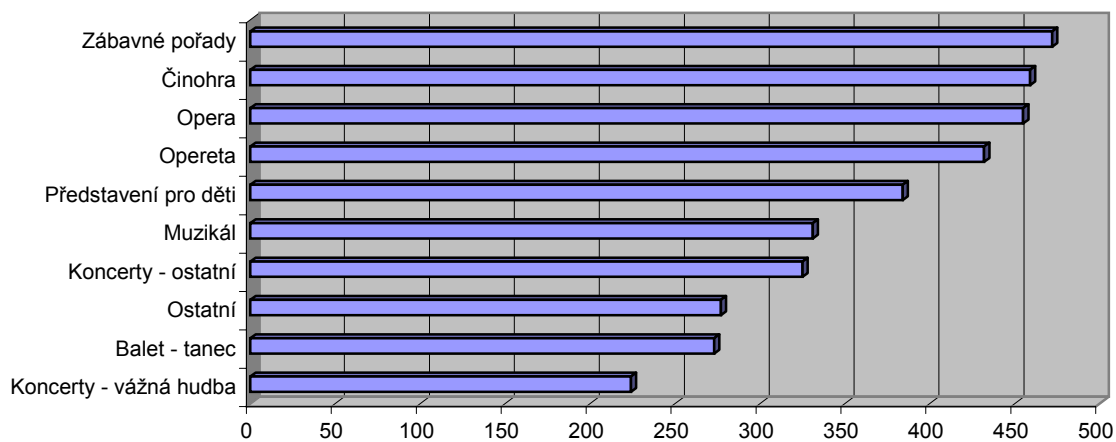
## Průměry jednotlivých žánrů

Žánr	Celkový počet	Celkový počet diváků	Průměrná návštěvnost na jedno představení	Poznámka
Zábavné pořady	5	2358	472	M. Donutil, Z. Troška ...
Činohra	39 (34 + 5 DM)	16201 (15602 + 529 DM)	459	DM nezapočítáno v průměru
Opera	2	911	455	
Opereta	2	865	432	
Představení pro děti	10	3837	384	
Muzikál	5	1655	331	
Koncerty – ostatní	19	6148	325	
Ostatní	5	1384	277	Módní přehlídky, Miss ...
Balet – tanec	7	1911	273	
Koncerty vážné hudby	19 (18 + 1 K)	4130 (4031 + 99 K)	224	K nezapočítán v průměru
Celkem	113	39400 (38709 + 691 DM, K)		

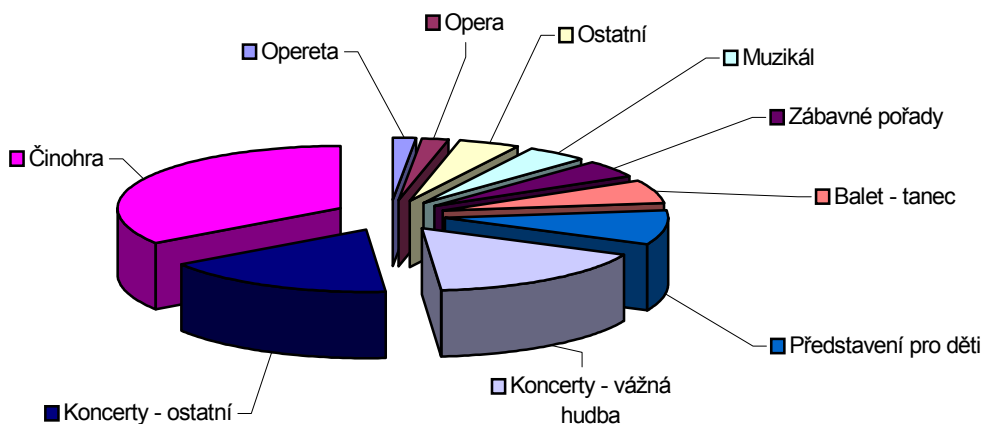
## Legenda:

S – představení ve spolupráci, DM – divadlo malých forem, K – Koncert v kostele

## Průměrná návštěvnost na jednotlivé žánry



## Zastoupení jednotlivých žánrů



## Příloha č. 2 – PŘEHLED DIVADEL HOSTUJÍCÍCH V MĚSTSKÉM DIVADLE

DIVADLO	Představení celkem	Představení pro školy	Představení pro veřejnost
DIVADLO POLÁRKA BRNO	9	7	2
NAIVNÍ DIVADLO LIBEREC	6	6	
STŘEDOČESKÉ DIVADLO Kladno	6	5	1
DOCELA VELKÉ DIVADLO LITVÍNOV	5	2	3
DIVADLO F. X. ŠALDY LIBEREC	4	1	3
DIVADLO DRAK HRADEC KRÁLOVÉ	4		4
DIVADLO MINARET PRAHA	4	4	
DIVADLO ROKOKO PRAHA	3		3
TĚŠÍNSKÉ DIVADLO	3	2	1
ZÁPADOČESKÉ DIVADLO CHEB	3	2	1
DIVADLO BEZ ZÁBRADLÍ PRAHA	3		3
MLADÁ SCÉNA ÚSTÍ NAD LABEM	2		2
DIVADLO POD PALMOVKOU PRAHA	2		2
DIVADLO ABC PRAHA	2		2
MALÉ DIVADLO ČESKÉ BUDĚJOVICE	2	2	
DIVADLO UNGELT PRAHA	2		2
DIVADLO PŘÍBRAM	2		2
DIVADLO NA FIDLOVAČCE PRAHA	2		2
DIVADLO JÁRY CIMRMANA PRAHA	2		2
DIVADLO LAMPION Kladno	2		2
TEÁTR VÍTI MARČÍKA Č. BUDĚJOVICE	2	2	
MĚSTSKÉ DIVADLO MOST	2	2	
DIVADLO ROZMANITOSTÍ MOST	2	2	
DEJVICKÉ DIVADLO PRAHA	2		2
DIVADLO POHÁDKA PRAHA	2	2	
DIVADLO AHA PRAHA	2	2	
VÝCHODOČESKÉ DIVADLO PARDUBICE	2		2
DIVADLO ALFA PLZEŇ	2	2	
STUDIO DVA PRAHA	2		2
POHÁDKOVÉ DIVADLO J.JURIŠTOVÉ PRAHA	1		1
DIVADLO NA ZÁBRADLÍ PRAHA	1		1
MĚSTSKÉ DIVADLO MLADÁ BOLESLAV	1		1
DIVADELNÍ SPOLEK KAŠPAR PRAHA	1		1
ČINOHERNÍ KLUB PRAHA	1		1
DIVADLO CD 2002 PRAHA	1		1
DIVADLO METRO PRAHA	1		1
LYRA PRAGENSIS PRAHA	1		1
DIVADELNÍ SPOL. J. DVOŘÁKA PRAHA	1		1
DIVADELNÍ SPOL. J. HRUŠÍNSKÉHO PRAHA	1		1

- Přehled nezahrnuje představení uměleckých agentur

## Příloha č. 3 – NEJVYŠŠÍ NÁVŠTĚVNOST VEČERNÍCH PŘEDSTAVENÍ

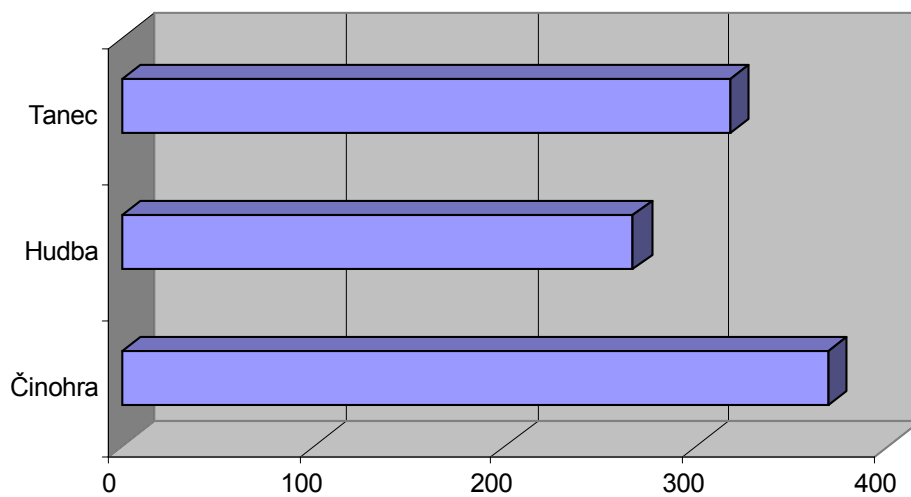
Číslo	Datum	Představení	Počet diváků	Poznámka
1.	25.11.	Richard Müller	604	
2.	24.3.	Divadlo J. Cimrmana Afrika	597	Skupina DS
3.	24.3.	Divadlo J. Cimrmana Afrika	597	
4.	27.2.	Činoherní klub Praha Maska a tvář	593	Skupina DA
5.	27.4.	Jaromír Nohavica	592	
6.	24.10.	Divadlo pod Palmovkou Praha Cyrano	591	Skupina DA
7.	18.9.	Hana Hegerová	566	
8.	31.1.	Divadlo Bez zábradlí Praha Láska	560	Skupina DA
9.	5.1.	Severočeská filharmonie Pavel Šporcl	554	
10.	12.3.	Divadlo Hamlet Praha Jako jedna rodina	552	Skupina DA
11.	8.4.	Cestou necestou M. Donutil	550	
12.	6.4.	Agentura V. Hanzlíčka Co v detektivce nebylo	542	Skupina DA
13.	20.11.	Agentura Kleopatra Vladimír Hron	542	
14.	21.1.	Dejvické divadlo Praha Příběhy obyčejného šílenství	540	Skupina DB
15.	31.10.	Divadlo Bez zábradlí Praha Tři muži na špatné adrese	537	Skupina DB
16.	23.10.	Spirituál kvintet	535	Skupina S
17.	3.11.	Divadlo Bez zábradlí Praha Rodina tóůů	535	Skupina DA
18.	20.3.	Div. Společnost J. Hrušínského Zahraj to znovu, Same	530	Skupina DB
19.	21.11.	Zdeněk Troška	530	
20.	29.5.	Agentura AP Prosper Praha A do pyžam	521	Skupina DB
21.	3.12.	Agentura J. Svobodové Česká Lípa Smíšené (po)city	520	Skupina DA
22.	25.5.	Divadlo na Fidlovačce Praha Malované na skle	515	Skupina DA
23.	30.9.	Divadlo ABC Praha Únos sabinek	505	Skupina DA
24.	3.6.	Divadlo ABC Praha Jak je důležité mítí Filipa	500	Skupina DA
25.	28.2.	Divadlo F.X. Šaldy Liberec LAZEBNÍK SEVILLSKÝ	472	Skupina ND

## Příloha č. 4 - PŘEDSTAVENÍ PRO ŠKOLY

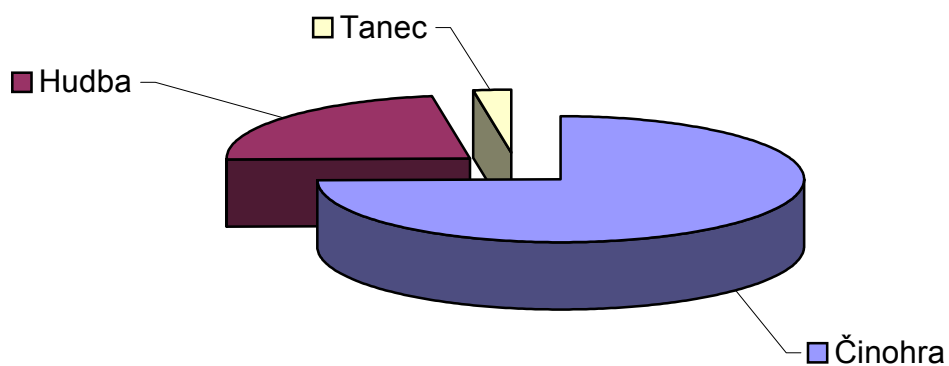
## Průměry dopoledních představení pro školy

	Počet představení	Návštěvnost			Průměrná návštěvnost	
		Platící (děti)	Neplatící (pedagogové)	Celkem	Platící	Celkem
Činohra	59	20505	1292	21797	348	369
Hudba	18	4504	309	4813	250	267
Tanec	2	598	37	635	299	318
Celkem	79	25607	1638	27245	324	345

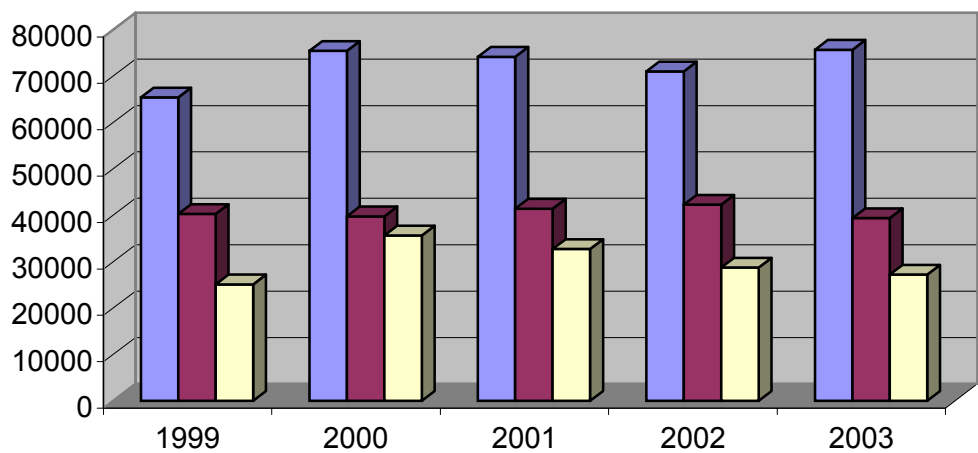
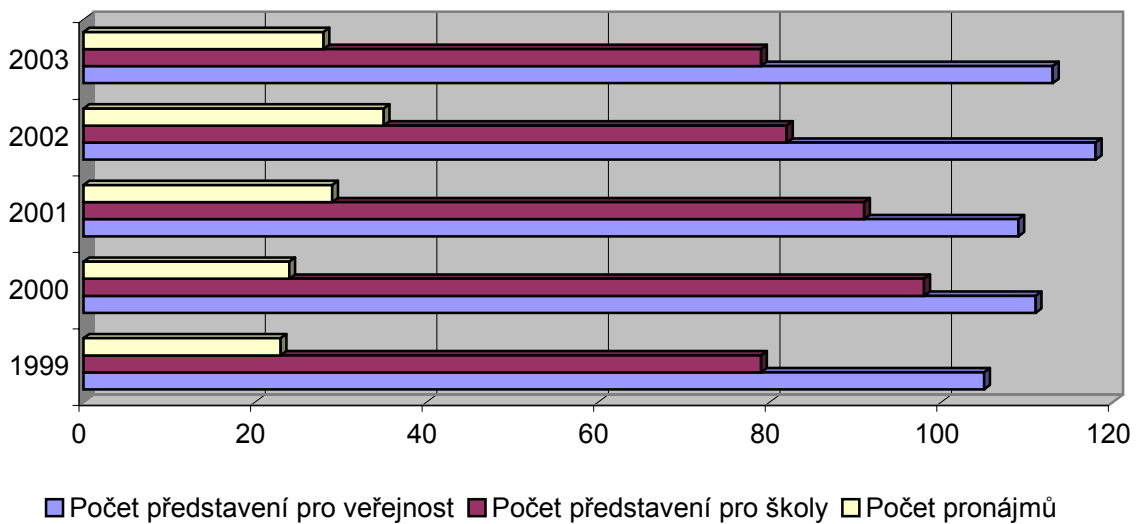
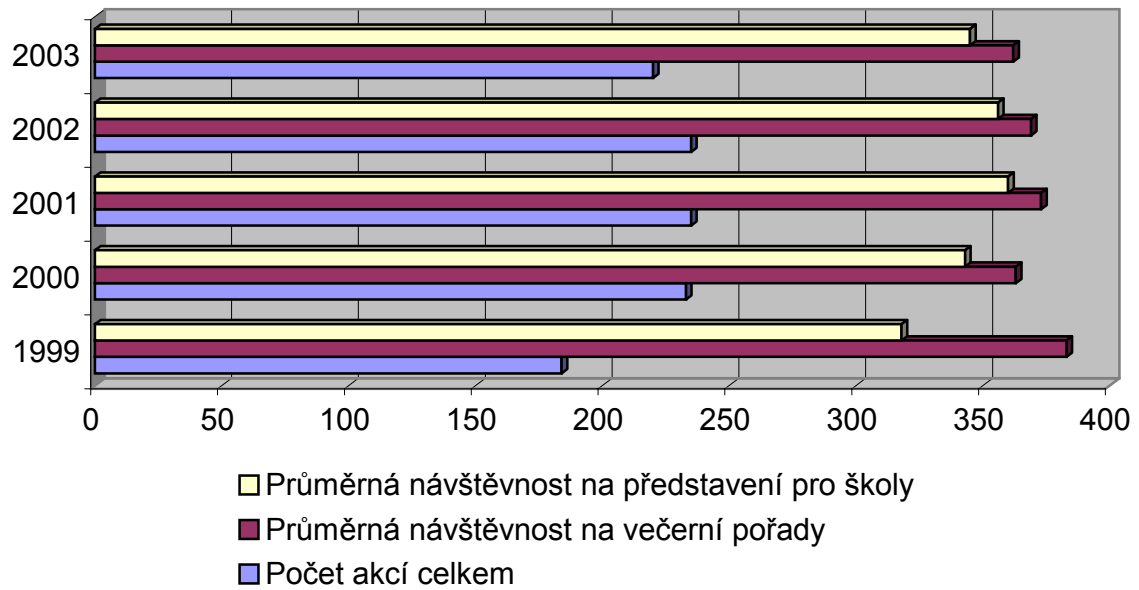
## Průměrná návštěvnost na jednotlivé žánry



## Zastoupení jednotlivých žánrů



## Příloha č. 5 – POROVNÁNÍ VÝSLEDKŮ ZA POSLEDNÍ 4 ROKY



■ Celková návštěvnost  
 ■ Návštěvnost představení pro veřejnost  
 ■ Návštěvnost představení pro školy



## VI. ROČNÍ ÚČETNÍ ZÁVĚRKA

(jednotlivé položky jsou uvedeny v Kč)

## 1. ROZVAHA K 31.12.2003

AKTIVA		Stav k 1. 1.	Stav k 31.12.
<b>A.</b>	<b>Dlouhodobý majetek celkem</b>	<b>4 525 291</b>	<b>3 615 264</b>
<b>A.I.</b>	<b>Dlouhodobý nehmotný majetek celkem</b>	<b>216 048</b>	<b>226 016</b>
	A.I.2 Software		9 968
	A.I.4 Drobný hmotný majetek	199 248	199 248
	A.I.6 Nedokončený dlouhodobý nehmotný majetek	16 800	16 800
<b>A.II.</b>	<b>Dlouhodobý hmotný majetek celkem</b>	<b>14 234 355</b>	<b>14 457 583</b>
	A.II.2 Umělecká díla, předměty a sbírky		8 640
	A.II.4 Samostatné movité věci a soubory movitých věcí	5 168 783	5 451 830
	A.II.7 Drobný dlouhodobý hmotný majetek	9 065 572	8 997 113
<b>A.III.</b>	<b>Dlouhodobý finanční majetek celkem</b>		
<b>A.IV.</b>	<b>Oprávky k dlouhodobému majetku celkem</b>	<b>-9 925 112</b>	<b>-11 068 335</b>
	A.IV.2 Oprávky k softwaru		-480
	A.IV.4 Oprávky k drobnému dlouhodobému nehmotnému majetku	-148 201	-160 945
	A.IV.7 Oprávky k samost. movitým věcem a souborům movitých věcí	-2 133 990	-2 716 733
	A.IV.10 Oprávky k drobnému dlouhodobému hmotnému majetku	-7 642 921	-8 190 177
<b>B.</b>	<b>Krátkodobý majetek celkem</b>	<b>4 906 362</b>	<b>2 839 593</b>
<b>B.I.</b>	<b>Zásoby celkem</b>	<b>303 117</b>	<b>287 810</b>
	B.I.1 Materiál na skladě	161 092	163 748
	B.I.7 Zboží na skladě a v prodejnách	142 025	124 062
<b>B.II.</b>	<b>Pohledávky celkem</b>	<b>412 194</b>	<b>1 169 115</b>
	B.II.1 Odběratelé	378 917	736 710
	B.II.4 Poskytnuté provozní zálohy	14 653	432 405
	B.II.8 Daň z příjmů	18 624	
<b>B.III.</b>	<b>Krátkodobý finanční majetek celkem</b>	<b>4 122 694</b>	<b>1 343 288</b>
	B.III.1 Pokladna	46 578	49 835
	B.III.2 Ceniny		4 800
	B.III.3 Účty v bankách	4 076 116	1 288 653
<b>B.IV.</b>	<b>Jiná aktiva celkem</b>	<b>68 357</b>	<b>39 380</b>
	B.IV.1 Náklady příštích období	68 357	39 175
	B.IV.2 Příjmy příštích období		205
	<b>Aktiva celkem</b>	<b>9 431 653</b>	<b>6 454 857</b>

## PASIVA

<b>A.</b>	<b>Vlastní zdroje celkem</b>	<b>6 868 966</b>	<b>3 245 367</b>
<b>A.I.</b>	<b>Jmění celkem</b>	<b>12 804 109</b>	<b>12 804 109</b>
	A.I.1 Vlastní jmění	12 804 109	12 804 109
<b>A.II.</b>	<b>Výsledek hospodaření celkem</b>	<b>-5 935 143</b>	<b>-9 558 742</b>
	A.II.1 Účet výsledku hospodaření		-3 623 599
	A.II.2 Výsledek hospodaření ve schvalovacím řízení	-2 540 469	
	A.II.3 Nerozdělený zisk, neuhrazená ztráta minulých let	-3 394 674	-5 935 143
<b>B.</b>	<b>Cizí zdroje celkem</b>	<b>2 562 687</b>	<b>3 209 490</b>
<b>B.I.</b>	<b>Rezervy celkem</b>		
<b>B.II.</b>	<b>Dlouhodobé závazky celkem</b>		
<b>B.III.</b>	<b>Krátkodobé závazky celkem</b>	<b>2 377 926</b>	<b>2 889 360</b>
	B.III.1 Dodavatelé	550 471	410 811
	B.III.4 Ostatní závazky	1 386 907	2 026 292
	B.III.5 Zaměstnanci	226 217	237 183
	B.III.6 Ostatní závazky vůči zaměstnancům	11 328	8 223
	B.III.7 Závazky k institucím soc. zabezpečení a veř. zdrav. pojištění	151 882	140 336
	B.III.9 Ostatní přímé daně	51 121	51 387
	B.III.22 Dohadné účty pasivní		15 128
<b>B.IV.</b>	<b>Jiná pasiva celkem</b>	<b>184 761</b>	<b>320 130</b>
	B.IV.1 Výdaje příštích období	4 761	5 130
	B.IV.2 Výnosy příštích období	180 000	315 000
	<b>Pasiva celkem</b>	<b>9 431 653</b>	<b>6 454 857</b>

## 2. VÝKAZ ZISKU A ZTRÁTY K 31.12.2003

Stav 31.12.

<b>A.</b>	<b>Náklady</b>	
<b>A.I.</b>	<b>Spotřebované nákupy celkem</b>	<b>1 503 979</b>
	A.I.1 Spotřeba materiálu	374 087
	A.I.2 Spotřeba energie	1 031 648
	A.I.3 Spotřeba ostatních neskladovatelných dodávek	80 470
	A.I.4 Prodané zboží	17 774
<b>A.II.</b>	<b>Služby celkem</b>	<b>6 936 563</b>
	A.II.5 Opravy a udržování	192 784
	A.II.6 Cestovné	17 914
	A.II.7 Náklady na reprezentaci	36 243
	A.II.8 Ostatní služby	6 689 622
<b>A.III.</b>	<b>Osobní náklady celkem</b>	<b>4 202 337</b>
	A.III.9 Mzdové náklady	2 947 965
	A.III.10 Zákonné sociální pojištění	981 890
	A.III.11 Zákonné sociální náklady	188 746
	A.III.12 Ostatní sociální náklady	83 736
<b>A.IV.</b>	<b>Daně a poplatky celkem</b>	<b>4 700</b>
	A.IV.14 Daň silniční	3 000
	A.IV.16 Ostatní daně a poplatky	1 700
<b>A.V.</b>	<b>Ostatní náklady celkem</b>	<b>305 738</b>
	A.V.17 Smluvní pokuty a úroky z prodlení	1 813
	A.V.22 Dary	19 525
	A.V.24 Jiné ostatní náklady	284 400
<b>A.VI.</b>	<b>Odpisy, prodaný majetek, tvorba rezerv a opravných položek celkem</b>	<b>1 291 691</b>
	A.VI.25 Odpisy dlouhodobého nehmotného a hmotného majetku	1 291 691
<b>A.VII.</b>	<b>Poskytnuté příspěvky celkem</b>	
<b>A.VIII.</b>	<b>Daň z příjmů celkem</b>	
	<b>Náklady celkem</b>	<b>14 245 008</b>

<b>B.</b>	<b>Výnosy</b>	
<b>B.I.</b>	<b>Tržby za vlastní výkony a za zboží celkem</b>	<b>5 939 468</b>
	B.I.2 Tržby z prodeje služeb	5 921 642
	B.I.3 Tržby za prodané zboží	17 826
<b>B.II.</b>	<b>Změna stavu vnitroorganizačních zásob celkem</b>	
<b>B.III.</b>	<b>Aktivace celkem</b>	
<b>B.IV.</b>	<b>Ostatní výnosy celkem</b>	<b>421 341</b>
	B.IV.15 Úroky	4 681
	B.IV.15 Jiné ostatní výnosy	416 660
<b>B.V.</b>	<b>Tržby z prodeje majetku, zúct. rezerv a opravných položek celkem</b>	<b>25 600</b>
	B.V.21 Tržby z prodeje materiálu	25 600
<b>B.VI.</b>	<b>Přijaté příspěvky celkem</b>	<b>165 000</b>
	B.VI.27 Přijaté příspěvky (dary)	165 000
<b>B.VII.</b>	<b>Provozní dotace celkem</b>	<b>4 070 000</b>
	B.VII.29 Provozní dotace	4 070 000
<b>B.VIII.</b>	<b>Výnosy celkem</b>	<b>10 621 409</b>
<b>C.</b>	<b>Výsledek hospodaření před zdaněním</b>	<b>-3 623 599</b>
	C.I.34 Daň z příjmů	
<b>D.</b>	<b>Výsledek hospodaření po zdanění</b>	<b>-3 623 599</b>

## 3. CASH FLOW o.p.s. Městské divadlo Jablonec nad Nisou za rok 2003

	Jednotlivě	Celkem
<b>Stav peněžních prostředků na začátku roku</b>		<b>4 122 694</b>
<b>Čistý peněžní tok z činností</b>		<b>-2 546 210</b>
<b>Hospodářský výsledek po zdanění</b>		<b>-3 623 599</b>
<b>Úpravy a nepeněžní operace</b>		<b>1 307 569</b>
- oprávky ke stálým aktivům	1 143 223	
- změna zůstatků časového rozlišení	164 346	
<b>Úpravy běžných aktiv</b>		<b>-230 180</b>
- změna stavu pohledávek	-756 921	
- změna stavu závazků	511 434	
- změna stavu zásob	15 307	
<b>Investiční činnost</b>		<b>-233 196</b>
- nehmotný investiční majetek	-9 968	
- hmotný investiční majetek	-223 228	
<b>Stav peněžních prostředků na konci roku</b>		<b>1 343 288</b>

## 4. ČLENĚNÍ PŘÍJMŮ PODLE ZDROJŮ

<b>A.</b>	<b>Příjmy z vlastní činnosti</b>		
<b>A.I.</b>	<b>Hlavní</b>		
	A.I.1	Vstupné	5 108 340
	A.I.2	Úroky z běžného účtu	4 681
	A.I.3	Dary	165 000
	A.I.4	Prodej materiálu	25 600
	A.I.5	Ostatní	50 660
<b>A.II.</b>	<b>Doplňkové</b>		
	A.II.1	Provoz baru	17 173
	A.II.2	Prodej upomínkových předmětů	652
	A.II.3	Reklamní a propagační činnost	409 098
	A.II.4	Pronájem budovy a zařízení	462 205
	A.II.5	Agenturní činnost	308 000
<b>B.</b>	<b>Příspěvek na činnost</b>		
<b>B.I.</b>	<b>B.I.1</b>	<b>Příspěvek na činnost od zakladatele</b>	<b>4 055 000</b>
	<b>B.I.2</b>	<b>Příspěvek na činnost – ostatní</b>	<b>15 000</b>

## 5. STAV A POHYB MAJETKU A ZÁVAZKŮ

	K 1.1.	K 31.12.	změna
<b>Aktiva společnosti</b>			
Dlouhodobý nehmotný majetek	67 847	64 591	-3 256
Dlouhodobý hmotný majetek	4 457 444	3 550 673	-906 771
Zásoby	303 117	287 810	-15 307
Pohledávky	412 194	1 169 115	756 921
Finanční majetek	4 122 694	1 343 288	-2 779 406
Přechodné účty aktiv	68 357	39 380	-28 977
<b>Celkem</b>	<b>9 431 653</b>	<b>6 454 857</b>	<b>-2 976 796</b>

<b>Závazky společnosti</b>			
Dodavatelské faktury	550 471	410 811	-139 660
Ostatní závazky	1 386 907	2 026 292	639 385
Mzdy	226 217	237 183	10 966
Stravenky	11 328	8 223	-3 105
Sociální a zdravotní pojištění	151 882	140 336	-11 546
Daň z příjmů ze závislé činnosti	51 121	51 387	266
Přechodné účty pasiv	184 761	320 130	135 369
<b>Celkem</b>	<b>2 562 687</b>	<b>3 194 362</b>	<b>631 675</b>

## 6. CELKOVÝ OBJEM NÁKLADŮ

Hlavní činnost	<b>13 240 084</b>
Doplňková činnost	<b>917 259</b>
Správní činnost	<b>87 665</b>
<b>Celkem</b>	<b>14 245 008</b>

## 7. VÝVOJ A KONEČNÝ STAV FONDŮ

V roce 2003 skončilo hospodaření ztrátou, rezervní fond se nevytvořil a stav k 31.12.2003 je 0,- Kč

## 8. KOMENTÁŘ K ROČNÍ ÚČETNÍ ZÁVĚRCE

V roce 2003 se snížily příjmy z vlastní činnosti organizace oproti předchozímu roku o 1 609 tis. Kč a to zejména v oblasti služeb (zrušení provozu baru), úroků (organizace nedisponuje volnými finančními prostředky) a reklamy (atraktivní koncert M. Kožené přesunut do r. 2004).

Přestože na druhé straně došlo i ke snížení nákladů o 1.809 tis. Kč, výsledkem hospodaření je ztráta o 1 084 tis. Kč vyšší než v roce 2002.

Výsledek hospodaření negativně ovlivnilo snížení dotace o 2 mil. Kč a stejně jako v minulých letech i odpisy hmotného a nehmotného majetku, které představují poměrně vysokou položku a nejsou zohledněny v dotaci zakladatele.

Ztráta z hospodaření tedy činí 3 624 tis. Kč a bude přičtena ke ztrátě z minulých let, takže tato účetní položka dosáhne výše 9 559 tis. Kč

## VII. PŘÍLOHA č.6 – PŘÍLOHA K ÚČETNÍ ZÁVĚRCE K 31.12.2003

(v souladu s § 29 a 30 vyhlášky č. 504/2002 Sb.)

**1. Název a sídlo účetní jednotky:**

Městské divadlo Jablonec nad Nisou, o.p.s.

Liberecká 5/1900

466 01 Jablonec nad Nisou

IČ 25035746

Datum vzniku: 28.8.1997

Datum zápisu do rejstříku o.p.s.: 15.4.1998

Krajský soud v Ústí nad Labem, oddíl O vložka 14

**2. Právní forma účetní jednotky:**

obecně prospěšná společnost

**3. Vymezení účelu, pro který byla účetní jednotka zřízena:**

1. Zajištění autorských děl a jejich veřejného provedení ve smyslu zákona 35/1965 Sb., a to včetně jejich prezentace pro veřejnost
2. Pořádání a organizování vzdělávacích, sportovních a společenských akcí pro město nebo samostatně, a to včetně jejich prezentace pro veřejnost
3. Vydávání neperiodických publikací ve smyslu zákona 37/1995 Sb.
4. Vydávání periodického tisku ve smyslu zákona 81/1996 Sb.
5. Zajištění a organizace podpory kulturních a kulturně společenských aktivit občanů města a občanských sdružení založených podle zákona 83/1990 Sb.

**4. Ostatní činnosti účetní jednotky:**

1. Poskytování služeb spojených s pronájmem nebytových prostor ve smyslu § 4 Živnostenského zákona
2. Pronájem movitého a nemovitého majetku
3. Pohostinská činnost
4. Reklamní a propagační činnost
5. Koupě zboží za účelem jeho dalšího prodeje a prodej včetně zprostředkování v rámci živností volných
6. Agenturní činnost

**5. Statutární orgány a změny provedené v účetním období:****Složení správní rady**

Ing. Zdeněk Janeček – předseda

Božena Caklová – místopředsedkyně

RNDr. Miloslav Bečka

Miroslav Bien

Dagmar Klimešová

Ing. Radovan Louda

Jiřina Polanská

Mgr. Miroslava Rýžáková

Ing. Vladimír Veselý

Ing. Vít Sekelský – do 14.4.2003

Jaroslav Kočárek – do 14.4.2003

Petr Vobořil – do 14.4.2003

Mgr. Jiří Rudolf – od 15.4.2003

Ing. Libor Šebesta – od 15.4.2003

Jaroslav Zeman – od 15.4.2003

Složení dozorčí rady

Ing. Romana Šefraná – předsedkyně  
 JUDr. Vojtěch Krupka  
 Ing. Renata Janečková – do 14.4.2003  
 Ing. Antonín Schäfer – od 15.4.2003

**6. Informace o zakladatelích**

Společnost byla založena rozhodnutím Městského zastupitelstva v Jablonci nad Nisou ze dne 28.8.1997 v souladu s ustanovením zákona č. 248/1995 Sb. Zakladatel vložil do o.p.s. majetkový vklad ve výši 350 000,- Kč.

**7. Účetní období, za které je sestavena účetní závěrka a rozvahový den**

Účetním obdobím je rok 2003  
 Rozvahovým dnem je 31.12.2003

**8. Použité účetní metody**

Pořizovací cena dlouhodobého hmotného a nehmotného majetku je tvořena kupní cenou tohoto majetku zvýšenou o případné náklady na dopravu, montáž a technické zhodnocení uskutečněné ve stejném účetním období.

Účetním odepisováním dlouhodobého hmotného a nehmotného majetku je dáno vnitřním předpisem.

Drobný hmotný majetek od 3 000,- Kč je účetně odepisován 4 roky (elektrospotřebiče) nebo 8 let (ostatní), majetek do 3 000,- Kč je účtován do spotřeby jako materiál.

Dlouhodobý hmotný majetek je účetně odepisován následovně:

Skupina I – 4 roky

Skupina II – 10 let

Skupina III – 15 let

Dlouhodobý nehmotný i drobný nehmotný majetek je účetně odepisován 4 roky

**9. Způsob zpracování údajů**

Účetní záznamy jsou zpracovány pomocí software LSC HELIOS

**10. Způsob a místo úschovy účetních záznamů**

Účetní záznamy jsou archivovány v souladu s § 31 a 32 Zákona o účetnictví v příručním archivu jednotky.

**11. Výsledek hospodaření v členění podle jednotlivých druhů činnosti**

hlavní činnost:	ztráta	-3 795 392,92 Kč
doplňková činnost	zisk	259 261,70 Kč
správní činnost	ztráta	-87 665,30 Kč
Celkem	ztráta	-3 623 599,02 Kč

**12. Informace o zaměstnancích**

Průměrný evidenční přepočtený stav 12,7 osob

Osobní náklady

Mzdové náklady 2 947 965,- Kč

Zákonné sociální pojištění 981 890,- Kč

Zákonné sociální náklady 188 746,- Kč

Ostatní sociální náklady 83 735,60 Kč

Celkem 4 202 336,60 Kč

Žádný ze zaměstnanců není členem statutárního ani kontrolního orgánu

### **13. Účast členů statutárních, kontrolních a jiných orgánů a jejich rodinných příslušníků v osobách, s nimiž účetní jednotka uzavřela za vykazované účetní období obchodní smlouvy nebo jiné smluvní vztahy**

V roce 2003 byla uzavřena 1 reklamní smlouvy ve výši 12 tis. Kč ve prospěch Městského divadla a přijata 1 dodavatelská faktura na částku 4 189,50 Kč od členů správní a dozorčí rady. Oba smluvní vztahy byly uzavřeny za obvyklých podmínek a výše plnění je vůči ročnímu obrátu pod hladinou významnosti.

### **14. Vliv způsobu oceňování na výpočet zisku nebo ztráty**

Zásoby jsou stále oceňovány v pořizovacích cenách a stejným způsobem dávány do spotřeby, takže nedochází k ovlivňování zisku nebo ztráty.

### **15. Daňové úlevy na dani z příjmu**

Základ daně byl zjištěn transformací výsledku hospodaření dle platných ustanovení zákona o dani z příjmů. Účetní jednotka využila možnosti snížit svůj daňový základ v souladu s ustanovením § 20 odst. 7 zákona o dani z příjmů a daňový základ byl snížen o částku 259 262,- Kč. Za rok 2001 vykázala organizace daňovou ztrátu. Za rok 2002 byl daňový základ snížen o 260 141,- Kč, daňová úleva tedy činila 80 600,- Kč a byla použita na úhradu nákladů na hlavní činnost organizace.

### **16. Informace o změně daňové povinnosti běžného či minulých daňových období**

V průběhu roku 2003 nedošlo ke změnám daňové povinnosti minulých let.

### **17. Komentář k významným položkám, resp. skupinám položek rozvahy a výkazů zisků a ztrát**

Zastupitelstvo Města Jablonec n.N. odsouhlasilo pro rok 2003 dotaci na provoz ve výši 6 mil. Kč, ve skutečnosti však byla poukázána pouze částka 4 mil. Kč. Tato skutečnost významně ovlivnila výsledek hospodaření společnosti ve smyslu zvýšené ztráty z hlavní činnosti oproti předpokladu.

### **18. Přehled přijatých darů**

Společnost přijala 4 finanční dary v celkové hodnotě 165 tis. Kč  
 Lucas Varity s.r.o. Jablonec nad Nisou: 100 tis. Kč,  
 Lucas Varity s.r.o. Jablonec nad Nisou: 30 tis. Kč  
 Ornela a.s. Zásada: 15 tis. Kč, Ornela a.s. Zásada: 20 tis. Kč

### **19. Přehled poskytnutých darů**

Společnost poskytla dary v celkové hodnotě 19 524,90 Kč. Jedná se o bezplatně poskytnuté vstupenky na divadelní představení a upomínkové předměty z majetku společnosti.

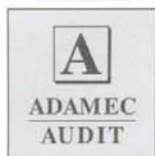
### **20. Způsob vypořádání výsledku hospodaření z předcházejících účetních období**

Výsledek hospodaření předchozích účetních období byl po schválení účetní závěrky převeden do neuhrazených ztrát z minulých let.

### **21. Okamžik sestavení účetní závěrky**

V Jablonci nad Nisou dne 26. dubna 2004

*Poznámka: Ostatní údaje požadované v §§ 29 a 30 vyhlášky č 504/2002 Sb. nejsou uvedeny, poněvadž účetní jednotka pro ně nemá náplň*



## Výrok auditora určený do výroční zprávy

Městské divadlo Jablonec nad Nisou, o.p.s.  
Liberecká 5/1900  
Jablonec nad Nisou

Ověřili jsme soulad informací o auditované organizaci za uplynulé období, uvedených v této výroční zprávě, s ověřovanou účetní závěrkou. Podle našeho názoru jsou tyto informace ve všech významných ohledech v souladu s touto účetní závěrkou, z níž byly převzaty.

Dne 29. dubna 2004 jsme vydali následující výrok k roční účetní závěrece:

**„Podle našeho názoru účetní závěrka podává ve všech významných ohledech věrný a poctivý obraz aktiv, závazků, vlastního jmění a finanční situace společnosti Městské divadlo Jablonec nad Nisou, o.p.s. k 31. prosinci 2003 a výsledku hospodaření za rok 2003 v souladu se zákonem o účetnictví a příslušnými předpisy České republiky.“**

V Liberci dne 31. května 2004



  
**ADAMEC AUDIT s.r.o.**  
osvědčení KA ČR číslo 342  
**Ing. Jaromír Adamec**  
auditor číslo osvědčení 1719



## IX. NAŠI PARTNEŘI

Radio Contact Liberec, spol s.r.o.  
VLTAVA – LABE – PRESS, a.s. Ústí nad Labem  
Agentura M.U.K. a Petra Models, Jablonec nad Nisou  
Město Jablonec nad Nisou  
Exatherm s.r.o. – Hotel Rehavital

## X. REKLAMNÍ SMLOUVY

ČSAD Jablonec nad Nisou a.s., Jablonec nad Nisou  
Kooperativa a.s., Liberec  
Tarmac Severokámen a.s., Liberec  
Bižuterie Česká mincovna a.s., Jablonec nad Nisou  
ABB s.r.o., Jablonec nad Nisou  
Swarovski Bohemia s.r.o., Jablonec nad Nisou  
M.A.G. Galvanochemie a.s., Jablonec nad Nisou  
Komerční banka a.s., obchodní centrum Liberec

## XI. DAROVACÍ SMLOUVY

Lucas Varity s.r.o., Jablonec nad Nisou  
Ornela a.s., Zásada



Ing. Zdeněk Janeček  
Předseda správní rady

Mgr. Pavel Žur  
Ředitel o.p.s.