



**MĚSTSKÉ  
DIVADLO  
JABLONEC  
NAD  
NISOU, O.P.S.**

20  
13

**VÝROČNÍ  
ZPRÁVA**

Jablonec nad Nisou  
Květen 2014

## OBSAH

I.	ÚVODNÍ SLOVO.....	3
II.	ZÁKLADNÍ IDENTIFIKAČNÍ ÚDAJE O SPOLEČNOSTI.....	4
III.	VZNIK SPOLEČNOSTI A PŘEHLED ČINNOSTI.....	5
IV.	SLOŽENÍ ŘÍDÍCÍCH ORGÁNŮ.....	6
V.	ZPRÁVA O ČINNOSTI.....	7
VI.	ROČNÍ ÚČETNÍ ZÁVĚRKA.....	20
VI./1.	ROZVAHA.....	20
VI./2.	VÝKAZ ZISKU A ZTRÁTY.....	21
VI./3.	CASH FLOW.....	22
VI./4.	ČLENĚNÍ PŘÍJMŮ PODLE ZDROJŮ.....	22
VI./5.	CELKOVÝ OBJEM NÁKLADŮ .....	22
VI./6.	VÝVOJ A KONEČNÝ STAV FONDŮ.....	23
VI./7.	KOMENTÁŘ K ROČNÍ ÚČETNÍ ZÁVĚRCE.....	23
VII.	PŘÍLOHA K ÚČETNÍ ZÁVĚRCE.....	24
VIII.	ZPRÁVA A VÝROK AUDITORA.....	28
IX.	REKLAMNÍ SMLOUVY.....	30
X.	DAROVACÍ SMLOUVY.....	30

## I ÚVODNÍ SLOVO

Vážení příznivci jabloneckého divadla,

dovolte mi zhodnotit uplynulý rok 2013, který pro naše divadlo znamenal již patnáctou divadelní sezónu. Byla pestrá výběrem divadel, koncertů i projektů, které divadlo realizovalo. Jsem přesvědčen, že nabídka byla široká a každý měl možnost si vybrat dle svého zájmu.

Díky finanční podpoře statutárního města Jablonec nad Nisou, ale i díky sponzorům jsme rok 2013 úspěšně zvládli.

Věřím, že bližší podrobnosti naleznete na následujících stránkách a budete je považovat za užitečné.



Mgr. Pavel Žur  
ředitel městského divadla

## II ZÁKLADNÍ IDENTIFIKAČNÍ ÚDAJE

Obchodní jméno:	Městské divadlo Jablonec nad Nisou, o.p.s.
IČO:	250 357 46
DIČ:	CZ25035746
Sídlo:	Liberecká 5/1900, 466 01 Jablonec nad Nisou
Rok vzniku	1998
Právní forma	obecně prospěšná společnost
Zápis do rejstříku obecně prospěšných společností:	15. dubna 1998
Orgány společnosti:	- správní rada - dozorčí rada

### Kontaktní informace:

Tel:	483 310 064
Fax:	483 310 079
e-mail:	<a href="mailto:divadlo@divadlojablonec.cz">divadlo@divadlojablonec.cz</a>
web:	<a href="http://www.divadlojablonec.cz">www.divadlojablonec.cz</a>

### III VZNIK SPOLEČNOSTI A PŘEHLED ČINNOSTÍ

Rozhodnutím Městského zastupitelstva v Jablonci nad Nisou ze dne 28. srpna 1997 byla v souladu s ustanovením zákona č. 248/1995 Sb. založena jako samostatný právní subjekt obecně prospěšná společnost Městské divadlo Jablonec nad Nisou. Ze strany zakladatele byla takto řešena situace, která nastala po ukončení činnosti p.o. KASS (dřívější provozovatel divadla) s perspektivou, že nově vzniklá o.p.s. Městské divadlo Jablonec nad Nisou bude jako nezisková organizace s jediným zakladatelem (Městem Jablonec nad Nisou) garantovat nejen uměleckou orientaci a úroveň po rekonstrukci nově otevřeného divadla, ale také ekonomickou vyváženost provozu. Po řadě přípravných kroků a jednání byla společnost dnem 15.4.1998 usnesením u Krajského soudu v Ústí nad Labem pod číslem výpisu 682 P/98 zapsána do rejstříku a bylo jí přiděleno IČO 250 357 46.

Základním dokumentem pro činnost je zakládací listina ze dne 20.11.1997 plně vycházející z ustanovení zákona č. 248/95 Sb. a Statut společnosti, schválený Správní radou dne 18.11.1998. Zakládací listina byla v roce 2004 aktualizována (rozšířena o Agenturní činnost v oblasti kultury a umění).

Statutárním orgánem obecně prospěšné společnosti je ředitel, jenž řídí činnost o.p.s. a jedná jejím jménem. Ředitele jmenuje a odvolává správní rada, kontrolním orgánem společnosti je dozorčí rada. Členy správní a dozorčí rady jmenuje zakladatel.

Zakládací listinou a statutem společnosti bylo jako hlavní obecně prospěšnou činností stanoveno:

1. Zajišťování užití autorských děl a jejich veřejného provedení ve smyslu zákona 35/1965 Sb. a to včetně jejich prezentace pro veřejnost.
2. Pořádání a organizování vzdělávacích, kulturních, sportovních a společenských akcí pro město nebo samostatně, a to včetně jejich prezentace pro veřejnost.
3. Vydávání neperiodických publikací ve smyslu zákona 37/1995 Sb.
4. Vydávání periodického tisku ve smyslu zákona 81/1996 Sb.
5. Zajištění a organizace podpory kulturních a kulturně společenských aktivit občanů města a občanských sdružení založených podle zákona 83/1990 Sb.

V rámci vedlejší doplňkové činnosti společnost zajišťuje:

1. Poskytování služeb spojených s pronájmem nebytových prostor ve smyslu § 4, Živnostenského zákona.
2. Pronájem movitého a nemovitého majetku.
3. Pohostinskou činnost.
4. Reklamní a propagační činnost.
5. Koupí zboží za účelem jeho dalšího prodeje a prodej včetně zprostředkování v rámci živností volných.
6. Agenturní činnost v oblasti kultury a umění.

## IV SLOŽENÍ ŘÍDÍCÍCH ORGÁNŮ

### Složení správní rady od 1. 1. 2013 k 31. 12. 2013

Ing. Zdeněk Janeček – předseda

Božena Caklová

Ing. Antonín Schäfer

Bc. Jana Hamplová

Mgr. Soňa Paukrtová (od 4. 4. 2013 zpětvzetí odstoupení)

Mgr. Petr Tulpa (do 28.2.2013 odstoupení)

Martina Šípková (od 4.4.2013 jmenování)

### Dozorčí rada od 1. 1. 2013 k 31. 12. 2013

Ing. Petr Beitl - předseda

MUDr. Alexandra Jörgová

Ing. Jiří Fiala

### Management k 31. 12. 2013:

Mgr. Pavel Žur

## V ZPRÁVA O ČINNOSTI

Rok 2013 se z pohledu dramaturgie a dlouhodobě sledovaných parametrů řadí k velmi úspěšným. Divadlo si udrželo pověst instituce, která je důležitou a neodmyslitelnou součástí kulturního dění města i celého regionu. V průběhu roku bylo realizováno několik významných projektů, které přesahovaly rámec samotného divadla.

Absolutním vrcholem sezóny a mimořádným uměleckým zážitkem byl exkluzivní koncert světově proslulé mezzosopranistky Magdaleny Kožené, která zapěla v Kostele Nejsvětějšího Srdce Ježíšova za doprovodu německého varhaníka Christiana Schmitta díla autorů H. Purcella, H. Wolfa, F. Schuberta, R. Strausse, A. Dvořáka, G. Bizeta. Náročný projekt organizačně i technicky zajistilo divadlo za využití velkoplošné videoprojekce a světelných efektů a obrazovek. Sama interpretka hodnotila přípravu akce jako vysoce profesionální. Koncert se setkal s velkým ohlasem všech zúčastněných. Proběhl za přítomnosti významných osobností města, zástupců kulturního, společenského i politického života z celých Čech, finančně ho podpořila řada firem Jablonecka a Liberecka.

Novinkou a důležitým počinem v činnosti divadla v loňském roce byla nabídka představení a koncertů i v letním období. V červenci se uskutečnilo unikátní představení opery Georgese Bizeta Carmen v provedení sólistů operního ansámblu Britské Kolumbie Vancouver a členů Severočeské filharmonie Teplice pod taktovkou kanadského dirigenta Leslie Dala a v režii Nancy Hermistona, rovněž z Kanady.

V srpnu se uskutečnil klavírní koncert Ivo Kahánka, jednoho z nejvýraznějších talentů mladé generace pianistů, vítěze mezinárodní soutěže Pražské jaro 2004.

V průběhu celého roku připravilo divadlo žánrově pestrou a kvalitní nabídku současně divadelní i hudební tvorby, divákům se představilo mnoho špičkových herců a interpretů vážné i populární hudby. Osu dramaturgického plánu tvořila v loňském roce představení 6 předplatitelských skupin. Tři skupiny činoherní (DA a DB a skupinu představení tematicky zaměřených na mládež DS), kombinovaná řada se zastoupením různých žánrů (ND), představení pro děti (RD) a cyklus koncertů vážné hudby (H). Během roku bylo realizováno několik mimořádných projektů a program byl průběžně doplňován osvědčenými a atraktivními činoherními tituly („Můj báječný rozvod“ s excelentní Eliškou Balzerovou, „Caveman“, Slečna Abigail“, „Taneční hodiny“ Divadelního souboru Josefa Dvořáka, improvizáční představení Jaroslava Duška „Čtvrtá a Pátá dohoda“, a koncerty širokého žánrového spektra (Swingový orchestr Melody Makers, Radůza, slovenská zpěvačka Kristina, Petr Spálený, stálíce české popové scény Petra Janů a Věra Špinarová, slovenská skupina The Backwards, Lucie Bílá, Fešáci a Eva Pilarová).

V rámci abonmá skupin DA, DB, DS, ND a RD se v uplynulém roce představilo v jabloneckém divadle více než 35 renomovaných pražských i mimopražských souborů. Z pražských to nejčastěji bylo Divadlo na Fidlovačce, které uvedlo tituly „Dům čtyř letor“, muzikál „Nevěsta“ a „Nejlepší kamarádky“. Z mimopražských Severočeské divadlo Ústí nad Labem, které uvedlo tři světově proslulé operní tituly Verdiho „Nabuco“, „La Traviatu“ a dílo W. A. Mozarta „Cosi fan tutte“. Zcela výjimečně hostovalo v jabloneckém kulturním stánku Národní divadlo Praha s úspěšným titulem ze svého repertoáru „Mikve“ (Iva Janžurová, Taťjana Medvecká, Eva Salzmanová, Jana Boušková, Antonie Talacková, Vanda Hybnerová a Jana Pidrmanová). Divadlo Na Jezerce zavítalo do jabloneckého divadla s novinkou ze své divadelní tvorby „Darda“ (hl. role Bára Hrzánová) a s komedií „Takový žertík“. Dejvické divadlo se představilo s mnoha cenami ověřenou inscenací „Dealer's Choice“, Divadlo Palace s inscenací „Jó není to jednoduché“ a „Cena za něžnost“. Divadlo pod Palmovkou uvedlo známý muzikál autorů Šlitr – Suchý „Kdyby tisíc klarinetů“ a činohru „Králova řeč“, Divadlo Rokoko zajímavý dramatický titul „Želary“ a půvabně zpracované povídky Karla Čapka „Věstkyně, vraždy a jasnovidci“, Divadlo ABC osobitě nastudování Shakespearovy hry „Sen noci svatojánské“. Studio Dva hostovalo s konverzační komedií „Kutloch“, Studio

Ypsilon s titulem „Vratká prkna“, Divadlo Na Zábradlí hrou Václava Havla „Asanace“ a kultovní inscenací z korespondence divadelních velikánů Voskovce a Wericha „Korespondence W+V“. Švandovo divadlo se představilo s titulem „Parchant Marilyn“, Divadlo V Dlouhé hrou N. V. Gogola „Hráči“. Z bohatého repertoáru Agentury Harlekýn byla vybrána skvělá inscenace „Římské noci“, v níž zazářila Simona Stašová a Oldřich Vízner.

Z mimopražských divadel patřilo k velmi zajímavým hostům vedle již zmíněného Severočeského divadla Ústí nad Labem Divadlo Bolka Polívky s inscenací „Garderobiér“ (hl. role Bolek Polívka a Milan Lasica). Divadlo Příbram uvedlo divácky velmi žádanou inscenaci „Hrdý Budžes“ (životní role Báry Hrzánové), Městské divadlo Brno muzikál „Pokrevní bratři“, Městské divadlo Kladno „Zdravý nemocný“, Západočeské divadlo Cheb „Jak utopit Dr. Mráčka“, Městské divadlo Mladá Boleslav přivezlo svůj velmi úspěšný titul „Dědeček automobil“.

Pro děti (skupina RD) byla vybrána převážně divadla zaměřená speciálně na tvorbu pro děti s důrazem na výtvarnou a hudební složku. V loňském roce to bylo Divadlo AHA! Praha, Divadlo Lampion Kladno, Divadlo Polárka Brno, DVD Litvínov, Divadlo Krapet Praha, DS Julie Jurištové Praha, Divadlo Kompanyje Praha. V nastudování těchto scén nejmladší diváci zhlédli například „Příhody Ferdý Mravence“, „Brouk Pytlík“, „Kocour Mikeš“, „O hodném drakovi“, „Princezna Oslí kůže“, „Velryba Lízinka“ a další. Představení pro děti byla finančně podpořena Státním fondem kultury ČR.

V pravidelných hudebních cyklech se v loňském roce představili: vynikající houslisté Václav Hudeček a Jaroslav Svěcený, špičkový klavírista Igor Ardašev a mladý talentovaný Lukáš Klánský, Smetanovo trio, Pražské dechové okteto, Klavírní kvinteto, Suk Ensemble, kytarové duo Milan a Vilém Zelenkovi, vynikající harfistka Jana Boušková a violoncellista Jiří Bárta, výjimečný barokní soubor Musica Florea v čele s jabloneckým rodákem Markem Štrynclem. Mimo abonmá se uskutečnil koncert Filharmonie Hradec Králové - jako Novoroční koncert, dále koncert Kvarteta Dolnoslezské filharmonie, koncert účastníků Burzy mladých zpěváků a další. Na financování koncertů přispěl Státní fond kultury ČR a Nadace Preciosa.

V průběhu roku realizovalo divadlo opět několik vlastních projektů, které se za dobu své existence staly nedílnou součástí dramaturgie.

Na začátku roku to bylo tradiční setkání dětských pěveckých sborů Jablonecka „Tříkrálové zpívání“, jehož se zúčastnilo 8 sborů a na jevišti divadla se během odpoledne vystřídalo více než 300 zpěváků. Jako host vystoupil v úvodní části Dětský folklorní soubor Malá Nisanka. Akce proběhla v rámci Projektu Jablonec na Nisou 2013 za finanční podpory statutárního města Jablonec n.N.

V březnu se uskutečnil již XIII. ročník hudebně-dramatického festivalu „Rodáci Jablonecka“. V pestrém programu tří festivalových dnů se představili hudebníci, herci, tanečníci a výtvarníci, kteří ve svém oboru dosáhli výrazných úspěchů a mají úzkou vazbu na zdejší kraj. V letošním ročníku byly zastoupeny tři žánry – činohra, tanec a hudba. V úvodní den festivalu byla uvedena inscenace pražského Divadla V Dlouhé, v níž jednu z hlavních rolí ztvárnil jablonecký rodák Pavel Tesař. Druhý večer patřil tanečnímu souboru libereckého divadla F. X. Šaldy, který předvedl mimořádně působivé představení „Harald – hvězda se vrací“ v (choreografie Daniel Záboj) inspirované biografii slavného meziválečného tanečníka a choreografa Haralda Kreutzberga, rovněž rodáka ze zdejšího kraje. Festivalové dění bylo ukončeno koncertem mladých a již vyspělých hudebníků. Svůj um předvedli Anežka Suchánková a Denisa Ulmanová – obě studentky klavíru na Pražské konzervatoři, kytarista Jan Krajník - absolvent Pražské konzervatoře a pedagog ZUŠ a Jablonecký komorní orchestr pod vedením Luboše Lachmana. Ve foyer divadla proběhla výstava jabloneckého historika Václava Vostřáka, která byla prezentací jeho celoživotní práce.

Na realizaci festivalu finančně přispělo statutární město Jablonec nad Nisou a Státní fond kultury ČR.

Koncem října se uskutečnila dvanáctá přehlídka neprofesionálních dětských tanečních souborů „Podzimní fantazie 2013“. Tentokrát byla připravena především pro seniory. Zúčastnilo se jí 8 souborů z celých Čech. Součástí přehlídky byla výtvarná dílna, kde byly vytvořeny kresby inspirované jednotlivými choreografiemi. Vytvořené práce byly na závěr



přehlídky předány návštěvníkům. Akce proběhla v rámci Projektu Jablonec nad Nisou 2013 za finanční podpory statutárního města Jablonec nad Nisou, Ministerstva kultury ČR.

Bezprostředně na Podzimní fantazii navázala XXVII. Celostátní přehlídka scénického tance mládeže i dospělých „Tanec, tanec...2013“, která probíhá ve spolupráci s Tanečním studiem Magdaléna Rychnov u Jablonce nad Nisou.

V listopadu divadlo realizovalo IV. ročník pěvecké soutěže „Hvězdy nad Ještědem“. Originální projekt autorů ředitele divadla Pavla Žura a vynikajícího hudebníka Petra Hostinského je další výraznou aktivitou jabloneckého divadla. Finálového večera se zúčastnilo třicet nadaných amatérských zpěváků ve třech kategoriích. Odborná porota, ve které zasedl mimo jiné i profesionální zpěvák Pavel Vítek, swingový zpěvák Jan Smigmátor, vyhodnotila jako absolutní vítězku patnáctiletou Danu Ramseidlovou z Liberce, cenu diváků získal Petr Kusko. Projekt finančně podpořil Krajský úřad Libereckého kraje.

V listopadu se uskutečnil další z řady originálních projektů - XII. ročník „Společně nejen na jevišti“, jehož cílem je setřít pomyslné bariéry mezi lidmi se zdravotním postižením a ostatním světem. V komponovaném večeru se na jevišti divadla společně potkali talentovaní zdraví i zdravotně handicapovaní umělci - zpěváci Maroš Bango, Radek Žalud a Lenka Čermáková, Pěvecký sbor Jablonecký Gospel, Taneční skupina P.A.T.Z. (Asociace rodičů a přátel zdravotně postižených dětí v ČR), Asociace rodičů a přátel postižených dětí klub Liberec, klavíristka Alena Plátková, zástupci Svazu tělesně postižených v ČR místní organizace, neslyšící akrobatka Michaela Kosiecová, T.I.K. ZUŠ Jilemnice, DPS Vrabčáci, stínové divadlo Squatterři z Liberce. Na jevišti se představil také Petr Šrámek, který tvoří portréty malované nohama. Večerem provázela Lucie Peterková, tlumočen byl do znakové řeči. Na realizaci se finančně podílelo statutární město Jablonec nad Nisou v rámci Projektu Jablonec nad Nisou 2013 a Krajský úřad Libereckého kraje.

Divadlo se dále podílelo na realizaci Krajského kola celostátní přehlídky školních dětských pěveckých sborů, Regionální postupové přehlídky dětských a dospělých tanečních skupin scénického tance „Tanec srdcem“. Akce byly podpořeny Ministerstvem kultury ČR a Krajským úřadem Libereckého kraje.

Celkem se uskutečnilo v Městském divadle 169 akcí, z toho pro veřejnost 95, pro školní mládež 54, 19krát poskytlo divadlo své prostory na prezentaci neprofesionálním souborům např. Smíšenému pěveckému sboru Janáček, Folklornímu souboru písní a tanců Nisanka, Tanečnímu pohybovému studiu Magdaléna, Taneční škole DaM, Dětskému Pěveckému sboru Vrabčáci a několika jabloneckým základním školám. Vícekrát realizovala své hudební i komponované projekty Základní umělecká škola a statutární město Jablonec nad Nisou. V rámci agentážní činnosti zprostředkovalo divadlo 1 představení pro jabloneckou nemocnici. Divadlo navštívilo v loňském roce celkem 61.444 diváků, z toho na představení pro veřejnost 34.321, pro školní mládež 17.123, pronájmy a agentážní akce celkem 10.000 diváků.

Divácky nejžádanějším žánrem byla již tradičně činohra – uskutečnila se celkem 32krát s průměrnou návštěvností 428. Ze šesti předplatitelských skupin největší zájem projeví diváci o skupinu DA a skupinu DB. Průměrná návštěvnost představení těchto skupin včetně doprodeje volných vstupenek činila u skupiny DA 464 diváků a u skupiny DB 423 diváků.

S mimořádným zájmem publika se setkalo improvizací představení Jaroslava Duška „Čtvrtá dohoda“ (617 diváků) a „Pátá dohoda“ (623 diváků). Část tržby z těchto představení byla na přání umělce věnována na dobročinné účely. Velký počet návštěvníků byl zaznamenán dále u představení Divadla Jára Cimrmana Blaník - 602 diváků, nad hranicí 500 byla navštívena představení: „Hrdý Budžes“ (Divadlo Příbram), „Darda“ (Divadlo Na Jezerce Praha), „Dealers Choice“ (Dejvické divadlo Praha), „Můj báječný rozvod“ (Agentura Bif Praha), „Kutloch“ (Studio Dva Praha), „Sbohem, zůstávám“ (Kalich Praha), „Jó, není to jednoduché“ (Divadlo Palace Praha), „Garderobiér“ (Divadlo Bolka Polívky Brno) a Vánoční koncert Lucie Bílé.

I v loňském roce poskytlo divadlo řadu zajímavých slev. Zvýhodněné vstupné bylo nabídnuto mládeži na představeních předplatitelské skupiny DS - Divadlo studentům, seniorům byly

věnovány koncerty a představení se vstupem zdarma, případně s výraznou slevou z ceny vstupenky. Majitelům hudebního cyklu byly nabídnuty v průběhu sezóny prémiové vstupenky na mimořádné koncerty. Slevy byly poskytnuty na vybrané koncerty a představení také pedagogům jako poděkování za aktivity spojené s návštěvou dopoledních představení. Slevy při nákupu vstupenek mohli využít rovněž držitelé ZTP a ZTP/P průkazek. Zachován zůstal pro návštěvníky divadla zdarma speciální autobusový spoj po ukončení večerních představení.

Závěrem lze konstatovat, že přes nezanedbatelné ekonomické problémy obyvatel se divadlu daří udržet vysokou návštěvnost, nabízet bohatý a žánrově vyvážený program, realizovat mimořádné koncerty i vlastní náročné projekty. Je tomu i proto, že se divadlo snaží finanční prostředky doplnit také formou žádostí o různé granty, spoluprací se sponzory, agentážní činností nebo pronájmy. Bez takovéto iniciativy by řada aktivit a projektů nemohla být realizována a program nabízený divácké veřejnosti by nemohl být tak pestrý a atraktivní jako doposud.

## V.1 Představení pro školy

Rok 2013 navázal na léty prověřenou tradici představení pro školy. Za celý rok se uskutečnilo 54 představení. Návštěvnost se ve srovnání s minulým rokem zvýšila na 17 123 diváků jak z Jablonecka, tak také ze vzdálenějších oblastí. Pravidelně si k nám najdou cestu děti a mládež například ze Železného Brodu, Tanvaldu, Zásady i Desné.

Nabídka 31 titulů byla opět sestavena pro různé věkové kategorie žáků, pravidelně největší zájem je ze strany mateřských škol, pro které je pravidelná měsíční návštěva divadla nedílnou součástí výchovy dětí. Naopak střední školy, které mají povinnost vzdělávat své žáky především v jejich odbornosti, váží každou návštěvu divadla na miskách vah.

Tvorba divadel pro děti a mládež v České republice je na vysoké úrovni. I přesto, že ekonomická stránka nám bohužel staví určité hranice, stále máme možnost nalézt kvalitní a zajímavé inscenace napříč žánry. Mezi nejoblíbenější divadla patří stále Divadlo Drak Hradec Králové, Naivní divadlo Liberec, Divadlo A. Dvořáka Příbram. Mezi osvědčené tvůrce pohádek pro nejmenší patří Docela velké divadlo Litvínov, Divadlo Krapet Praha, nebo Divadlo Rozmanitostí Most. Tvorbou pro nejnáročnější skupinu diváků, pro starší žáky a studenty se zabývá Divadlo Drak Hradec Králové, Divadlo Polárka Brno nebo Divadlo Tramtarie Olomouc.

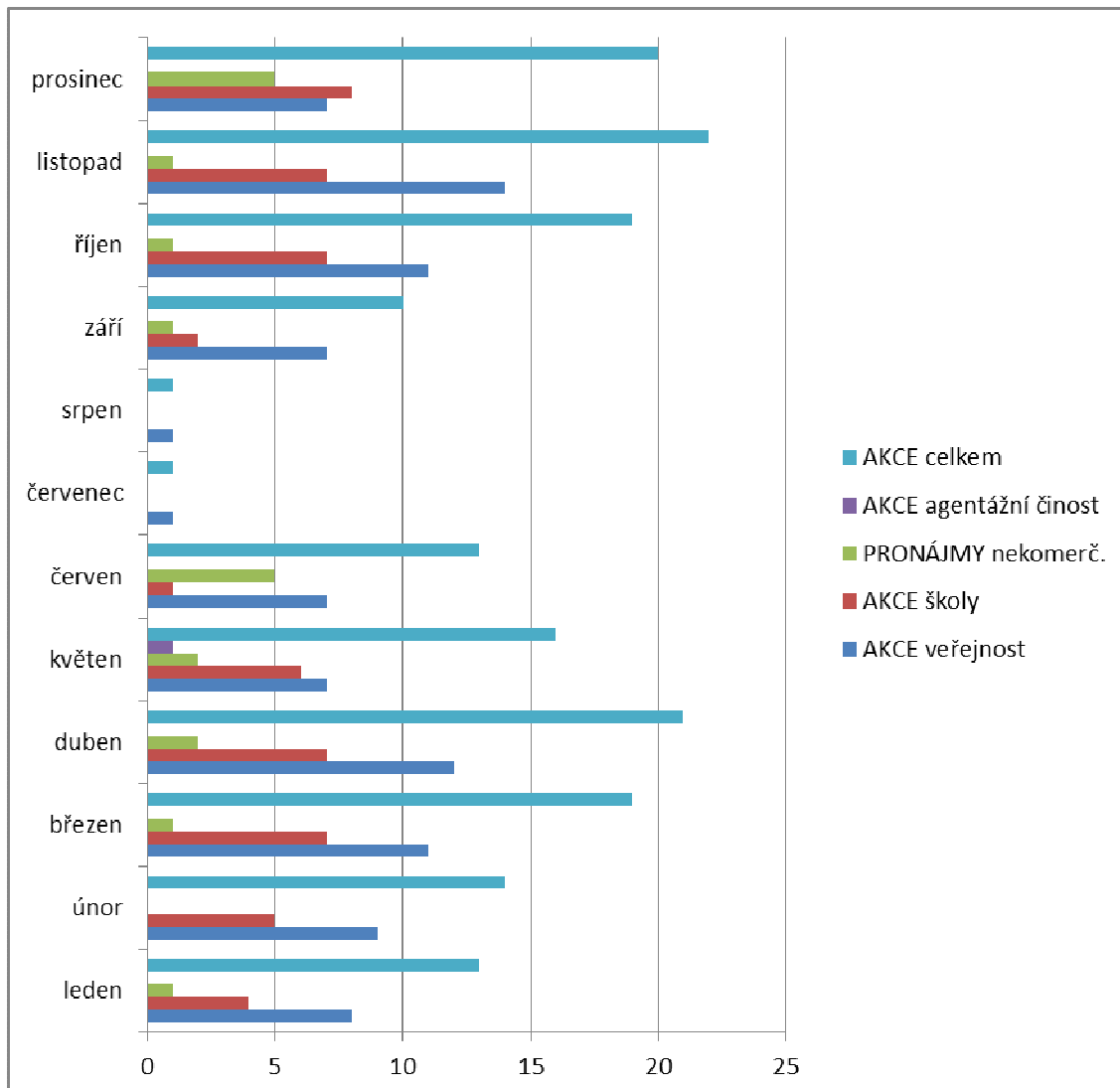
Velmi důležitou součástí výchovy školní mládeže jsou také koncerty. Bohužel i ze strany pedagogů je o ně malý zájem, který zřejmě souvisí s obavami, jak se budou žáci - diváci na výchovném koncertu chovat. Přesto se hudebního žánru nevzdáváme, neboť jsme si vědomi jeho významu a důležitosti v životě kulturní společnosti. V roce 2013 jsme uvedli klavírní koncert Jiřího Pazoura, který navštívilo 61 žáků a dále muzikál Škola základ života Divadla A. Dvořáka Příbram, který vidělo bezmála 430 diváků.

V závěru lze konstatovat, že Městské divadlo v Jablonci nad Nisou svoji vysokou úroveň drží i při dopoledních školních pořadech, což potvrzují jak slova členů zájezdových divadel, kteří k nám rádi opakovaně jezdí, tak i statistika návštěvníků, jejichž počet se drží ve srovnání s jinými divadly stále velmi vysoko.

## PŘÍLOHY

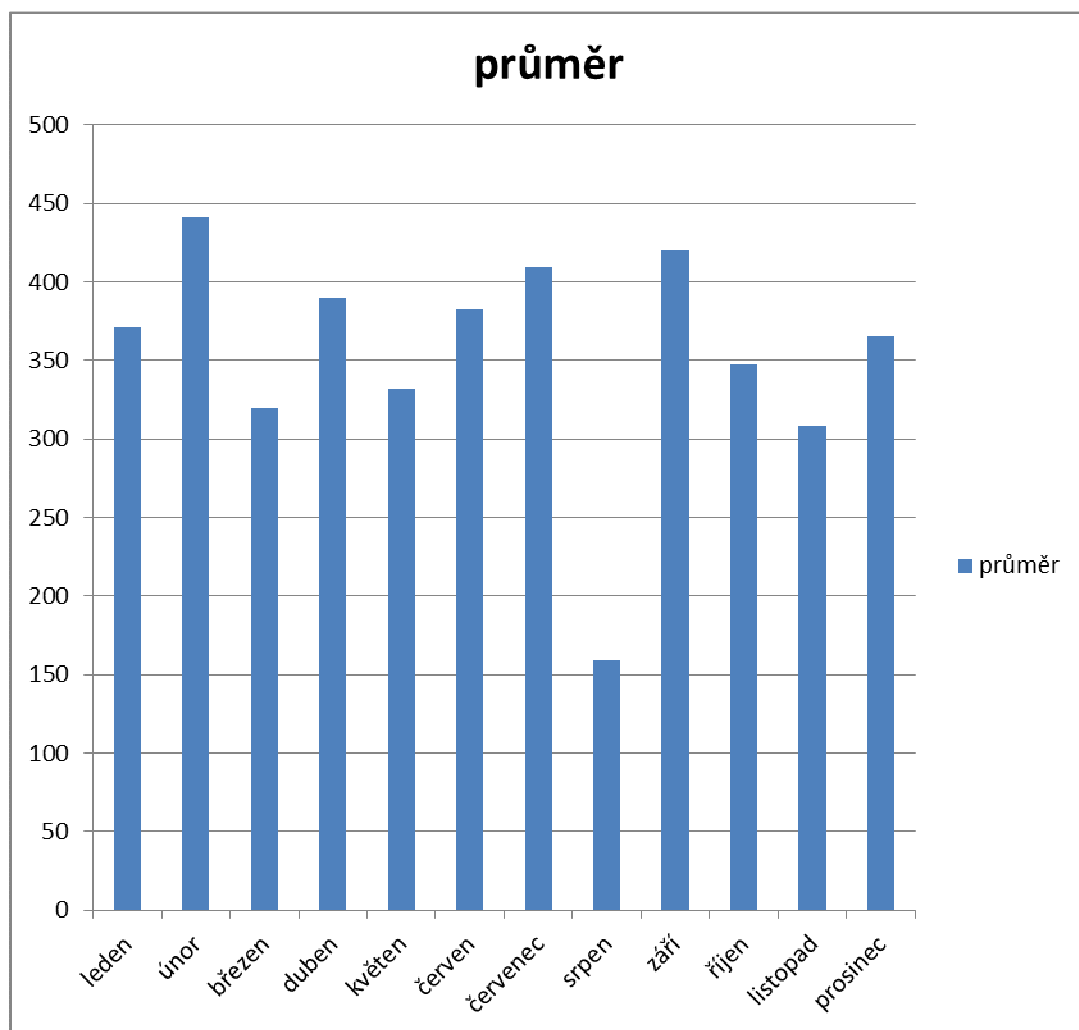
**Počty akcí dle měsíců**

	AKCE veřejnost	AKCE školy	PRONÁJMY nekomerč.	AKCE agentážní činnost	AKCE celkem
leden	8	4	1		13
únor	9	5	0		14
březen	11	7	1		19
duben	12	7	2		21
květen	7	6	2	1	16
červen	7	1	5		13
červenec	1	0	0		1
srpen	1	0	0		1
září	7	2	1		10
říjen	11	7	1		19
listopad	14	7	1		22
prosinec	7	8	5		20
součet	95	54	19	1	169



**Průměrná měsíční návštěvnost na akce pro veřejnost pořádané divadlem**

	AKCE veřejnost	DIVÁCI veřejnost	průměr
leden	8	2 970	371
únor	9	3 967	441
březen	11	3 522	320
duben	12	4 674	390
květen	7	2 326	332
červen	7	2 676	382
červenec	1	409	409
srpen	1	159	159
září	7	2 939	420
říjen	11	3 816	347
listopad	14	4 305	308
prosinec	7	2 558	365
<b>součet</b>	<b>95</b>	<b>34 321</b>	<b>361</b>

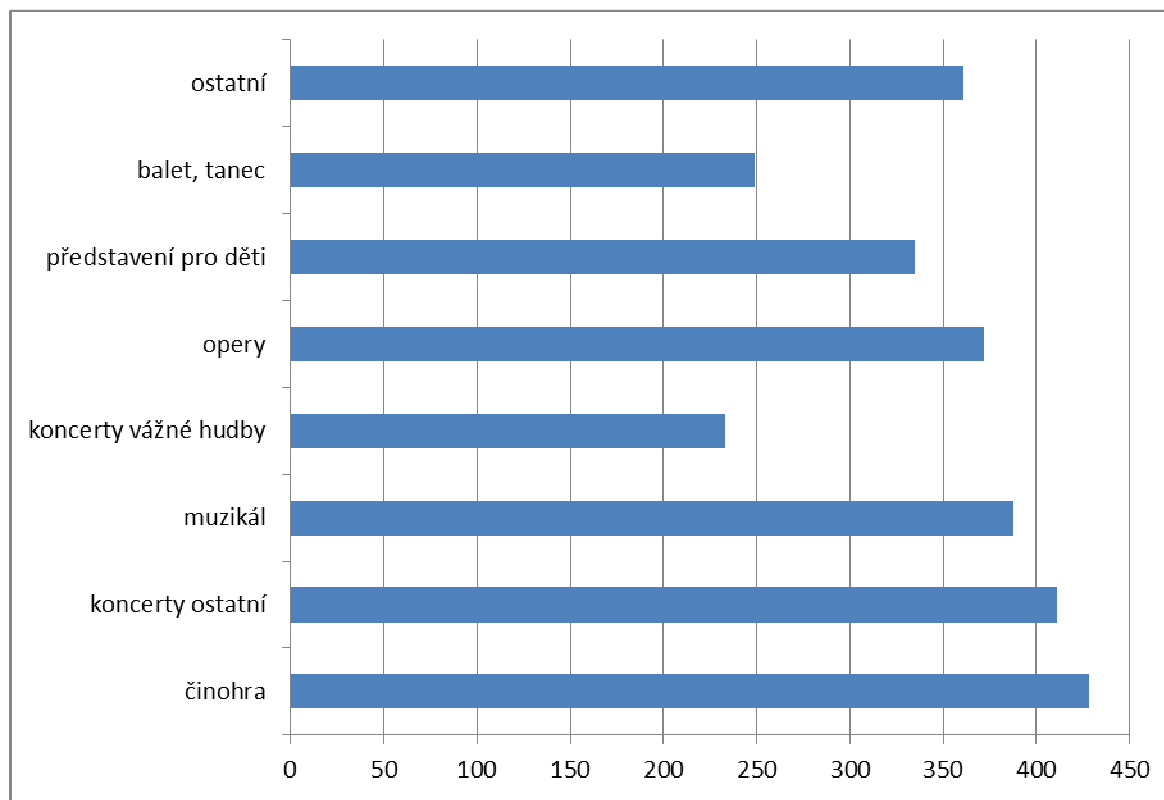


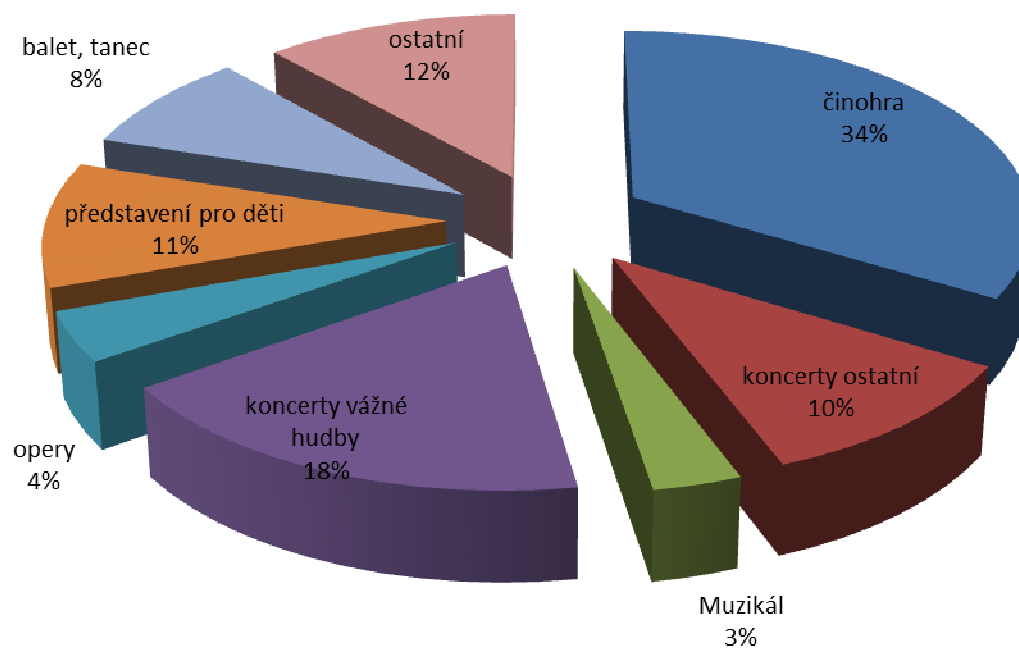
### **Průměry jednotlivých žánrů**

žánr	počet představení za rok 2013	celkový počet diváků v daném žánru	průměrná návštěvnost na jedno představení
činohra	32	13 690	428
koncerty ostatní	10	4 108	411
koncerty vážné hudby	17	3 966	247
představení pro děti	10	3 354	193
muzikál	3	1 165	388
balet, tanec	8	1 993	249
opery	4	1 487	372
ostatní	11	4 558	414
celkem	95	34 321	361

Ostatní - žánrově obtížně zařaditelné (komponované pořady, koncerty pěveckých sborů, soutěžní pořady, přehlídky atd.)

### **Průměrná návštěvnost na jednotlivé žánry**



**Zastoupení jednotlivých žánrů****zastoupení jednotlivých žánrů**

**Přehled představení hostujících divadel v roce 2013 – pro veřejnost**

	VEČERNÍ PŘEDSTAVENÍ	POČET UVEDENÝCH TITULŮ
1	Severočeské divadlo Ústí n. L.	3
2	Divadlo na Fidlovačce Praha	3
3	Divadlo Na Jezerce Praha	2
4	Filmová a divadelní agentura Praha	2
5	Divadlo Palace Praha	2
6	Divadlo Pod Palmovkou Praha	2
7	Divadlo Rokoko Praha	2
8	Divadlo Lampion Kladno	2
9	Divadlo AHA Praha	2
10	DS Julie Jurištové Praha	2
11	Divadlo A. Dvořáka Příbram	1
12	Dejvické divadlo Praha	1
13	Studio Dva Praha	1
14	Divadlo Kalich Praha	1
15	Divadlo Bolka Polívky Brno	1
16	Agentura Point s.r.o. Praha	1
17	Divadlo F. X. Šaldy Liberec	1
18	Divadlo v Dlouhé Praha	1
19	Agentura Harlekýn Praha	1
20	Rodinné divadlo M. Stropnického Praha	1
21	Městské divadlo Brno	1
22	Divadlo ABC Praha	1
23	Městské divadlo Mladá Boleslav	1
24	Městské divadlo Kladno	1
25	Divadlo Na Zábradlí Praha	1
26	DS Josefa Dvořáka Praha	1
27	Švandovo divadlo Praha	1
28	Taneční centrum Praha	1
29	Divadlo Járy Cimrmana Praha	1
30	Západočeské divadlo Cheb	1
31	DVD Litvínov	1
32	Národní divadlo Praha	1
33	Divadlo Na Okraji Praha	1
34	Studio Ypsilon Praha	1
35	Metropol Art Production Praha	1
36	Divadlo Kompanyje Praha	1
37	Divadlo Polárka Brno	1
38	Divadlo Krapet Praha	1



**Nejvyšší návštěvnost večerních představení v roce 2013**

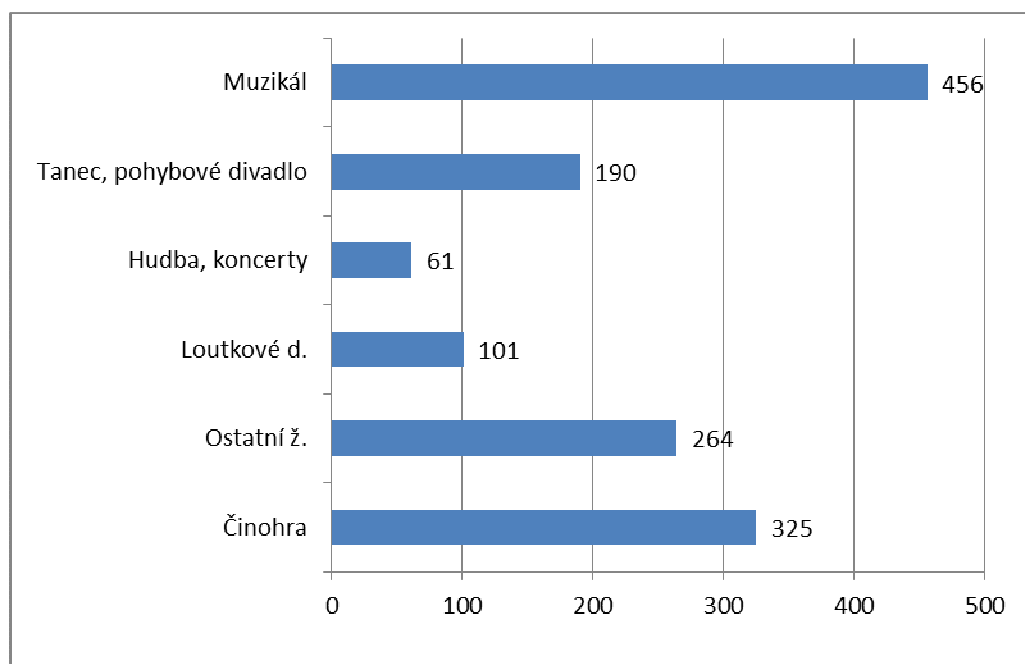
	DIVADLO	PŘEDSTAVENÍ	POČET DIVÁKŮ
1		MAGDALENA KOŽENÁ	808
2	Jaroslav Dušek	PÁTÁ DOHODA	623
3	Jaroslav Dušek	ČTVRTÁ DOHODA	617
4	Divadlo Jára Cimrmana Praha	BLANÍK	602
5		LUCIE BÍLÁ	569
6	Divadlo A. Dvořáka Příbram	HRDÝ BUDŽES	567
7	Divadlo Na Jezerce Praha	DARDA	562
8	Dejvické divadlo Praha	DEALER'S CHOICE	553
9	Studio Dva Praha	KUTLOCH	550
10	Agentura Bif Praha	MŮJ BÁJEČNÝ ROZVOD	547
11	Divadlo Kalich Praha	SBOHEM ZŮSTÁVÁM	546
12		MELODY MAKERS	532
13	Tanec srdcem	I. PŘEHLÍDKOVÝ VEČER	532
14	Divadlo Palace Praha	JÓ, NENÍ TO JEDNODUCHÉ	531
15	Divadlo Bolka Polívky Brno	GARDEROBIÉR	510
16	Point Praha	CAVEMAN	500
17	Dětské pěvecké sbory	KRAJSKÁ PŘEHLÍDKA	500
18		JABLONECKÝ HUDEBNÍ FESTIVAL	500
19		DEN PAMÁTEK	500
20		KONCERT PRO SENIORY	500
21	Národní divadlo Praha	MIKVE	484
22		VÉRA ŠPINAROVÁ	482
23	Severočeské divadlo Ústí n. L.	NABUCCO	479
24	Divadlo Pod Palmovkou Praha	KRÁLOVA ŘEČ	476
25	Studio Ypsilon Praha	VRATK'A PRKNA	464
26	Divadlo Na Jezerce Praha	TAKOVÝ ŽERTÍK	461
27		FEŠÁCI	456
28	Agentura Harlekýn Praha	ŘÍMSKE NOCI	449
29	Filharmonie Hradec Králové	NOVOROČNÍ KONCERT	438
30	Agentura M. Stropnického	APARTMÁ V HOTELU PLAZZA	432
31	DVD Litvínov	PRINCEZNY JSOU NA DRAKA	429
32	Divadlo na Fidlovačce Praha	DŮM ČTYŘ LETOR	424
33	Divadlo AHA! Praha	PŘÍHODY FERDY MRAVENCE	418
34	Městské divadlo Brno	POKREVNÍ BRATŘI	416

## Představení pro školy

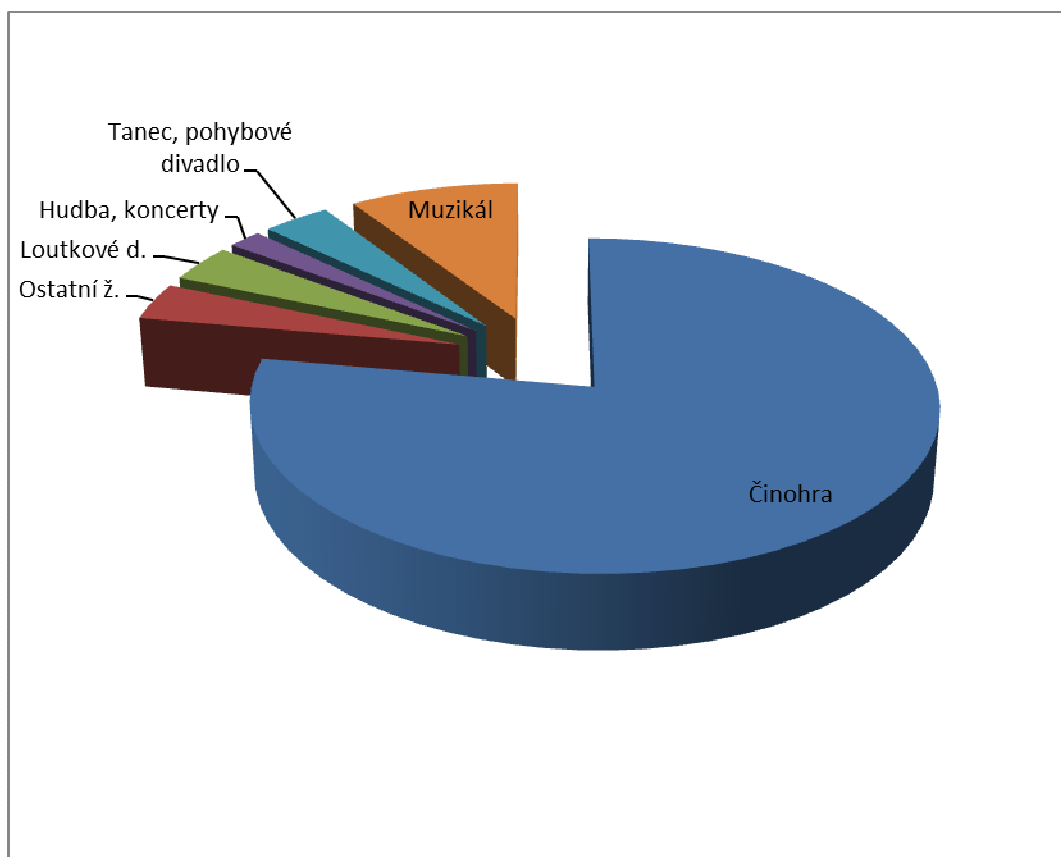
### Průměry dopoledních představení pro školy

	Počet představení	Počet diváků	Průměrná návštěvnost
Činohra	42	13 670	325
Ostatní ž.	2	528	264
Loutkové divadlo	2	202	101
Hudba, koncerty	1	61	61
Tanec, pohybové divadlo	2	380	190
Muzikál	5	2 282	456
Celkem	54	17 123	317

### Průměrná návštěvnost na jednotlivé žánry – školy



## Zastoupení jednotlivých žánrů - školy



## VI ŘÁDNÁ ÚČETNÍ ZÁVĚRKA

(jednotlivé položky jsou uvedeny v tis. Kč)

**Rozvaha k 31.12.2013**

<b>AKTIVA</b>		<b>Stav k 1. 1.</b>	<b>Stav k 31.12.</b>
<b>A.</b>	<b>Dlouhodobý majetek celkem</b>	<b>1 465</b>	<b>1 402</b>
<b>A.I.</b>	<b>Dlouhodobý nehmotný majetek celkem</b>	<b>153</b>	<b>231</b>
	A.I.7 Nedokončený dlouhodobý nehmotný majetek	153	231
<b>A.II.</b>	<b>Dlouhodobý hmotný majetek celkem</b>	<b>17 585</b>	<b>17 158</b>
	A.II.2 Umělecká díla, předměty a sbírky	79	79
	A.II.4 Samostatné movité věci a soubory movitých věcí	17 506	17 079
<b>A.IV.</b>	<b>Oprávký k dlouhodobému majetku celkem</b>	<b>-16 273</b>	<b>-15 987</b>
	A.IV.2. Oprávký k softwaru	-31	-85
	A.IV.7 Oprávký k samost. movitým věcem a souborům movitých věcí	-16 242	-15 902
<b>B.</b>	<b>Krátkodobý majetek celkem</b>	<b>3 387</b>	<b>2 357</b>
<b>B.I.</b>	<b>Zásoby celkem</b>	<b>137</b>	<b>82</b>
	B.I.1 Materiál na skladě	2	2
	B.I.7 Zboží na skladě a v prodejnách	135	80
<b>B.II.</b>	<b>Pohledávky celkem</b>	<b>382</b>	<b>275</b>
	B.II.1 Odběratelé	86	84
	B.II.4 Poskytnuté provozní zálohy	265	133
	B.II.6 Pohledávky za zaměstnanci	14	28
	B.II.8 Daň z příjmů	13	0
	B.II.11 Ostatní daně a poplatky	4	5
	B.II.13 Nároky na dotace a ost. zúčt. se st. rozpočtem	0	0
	B.II.18 Dohadné účty aktivní	0	0
<b>B.III.</b>	<b>Krátkodobý finanční majetek celkem</b>	<b>2 746</b>	<b>1 873</b>
	B.III.1 Pokladna	122	126
	B.III.2 Ceniny	25	24
	B.III.3 Účty v bankách	2599	1 723
<b>B.IV.</b>	<b>Jiná aktiva celkem</b>	<b>122</b>	<b>127</b>
	B.IV.1 Náklady příštích období	122	127
	B.IV.2 Příjmy příštích období	0	0
	<b>Aktiva celkem</b>	<b>4 852</b>	<b>3 758</b>

**PASIVA**

<b>A.</b>	<b>Vlastní zdroje celkem</b>	<b>1 373</b>	<b>164</b>
<b>A.I.</b>	<b>Jmění celkem</b>	<b>15 578</b>	<b>15 902</b>
	A.I.1 Vlastní jmění	14 970	15 294
	A.I.2 Fondy	609	609
<b>A.II.</b>	<b>Výsledek hospodaření celkem</b>	<b>-14 205</b>	<b>-13 558</b>
	A.II.1 Účet výsledku hospodaření	x	-1 533
	A.II.2 Výsledek hospodaření ve schvalovacím řízení	-647	x
	A.II.3 Nerozdělený zisk, neuhrazená ztráta minulých let	-13 558	-14 205
<b>B.</b>	<b>Cizí zdroje celkem</b>	<b>3 478</b>	<b>3 595</b>
<b>B.II.</b>	<b>Dlouhodobé závazky celkem</b>	<b>0</b>	<b>0</b>
	B.II.22 Dohadné účty pasivní	0	0
<b>B.III.</b>	<b>Krátkodobé závazky celkem</b>	<b>994</b>	<b>1 273</b>
	B.III.1 Dodavatelé	157	520
	B.III.4 Ostatní závazky	3	5
	B.III.5 Zaměstnanci	435	408
	B.III.7 Závazky k institucím soc. zabezpečení a veř. zdrav. pojištění	246	230
	B.III.9 Ostatní přímé daně	72	96
	B.III.10 Dohadné účty pasivní	47	0
	B.III.11 Daň z přidané hodnoty	35	4
<b>B.IV.</b>	<b>Jiná pasiva celkem</b>	<b>2 485</b>	<b>2 322</b>
	B.IV.1 Výdaje příštích období	330	360
	B.IV.2 Výnosy příštích období	2 154	1 962
	<b>Pasiva celkem</b>	<b>4 852</b>	<b>3 758</b>

**Výkaz zisku a ztráty k 31.12.2013**

		Hlavní činnost	Hospodář ská a správní činnost	Celkem
<b>A.</b>	<b>Náklady</b>			
<b>A.I.</b>	<b>Spotřebované nákupy celkem</b>	<b>1 819</b>	<b>278</b>	<b>2 096</b>
	A.I.1 Spotřeba materiálu	437	35	472
	A.I.2 Spotřeba energie	1 382	88	1 470
	A.I.4 Prodané zboží	0	154	154
<b>A.II.</b>	<b>Služby celkem</b>	<b>9 803</b>	<b>183</b>	<b>9 987</b>
	A.II.5 Opravy a udržování	157	10	167
	A.II.6 Cestovné	17	0	17
	A.II.7 Náklady na reprezentaci	36	0	36
	A.II.8 Ostatní služby	9 593	173	9 766
<b>A.III.</b>	<b>Osobní náklady celkem</b>	<b>4 130</b>	<b>895</b>	<b>5 025</b>
	A.III.9 Mzdové náklady	2 984	721	3 705
	A.III.10 Zákonné sociální pojištění	969	173	1 142
	A.III.12 Zákonné sociální náklady	178	0	178
<b>A.IV.</b>	<b>Daně a poplatky celkem</b>	<b>15</b>	<b>0</b>	<b>15</b>
	A.IV.14 Daň silniční	2	0	2
	A.IV.16 Ostatní daně a poplatky	13	0	13
<b>A.V.</b>	<b>Ostatní náklady celkem</b>	<b>177</b>	<b>7</b>	<b>185</b>
	A.V.22 Odpis nedobytné pohledávky	33	0	33
	A.V.23 Manka a škody	3	0	3
	A.V.24 Jiné ostatní náklady	141	7	148
<b>A.VI.</b>	<b>Odpisy, prodaný majetek, tvorba rezerv a opravných položek celkem</b>	<b>550</b>	<b>0</b>	<b>550</b>
	A.VI.25 Odpisy dlouhodobého nehmotného a hmotného majetku	482	0	482
	A.VI.26 Zůstatková cena prodaného DHM	48	0	48
	A.VI.27 Tvorba opravných položek	21	0	21
	<b>Náklady celkem</b>	<b>16 495</b>	<b>1 363</b>	<b>17 858</b>
<b>B.</b>	<b>Výnosy</b>			
<b>B.I.</b>	<b>Tržby za vlastní výkony a za zboží celkem</b>	<b>7 639</b>	<b>1 786</b>	<b>9 425</b>
	B.I.2 Tržby z prodeje služeb	7 639	1 426	9 065
	B.I.3 Tržby za prodané zboží	0	360	360
<b>B.IV.</b>	<b>Ostatní výnosy celkem</b>	<b>26</b>	<b>1</b>	<b>27</b>
	B.IV.15 Úroky	0	1	1
	B.IV.18 Jiné ostatní výnosy	26	0	26
<b>B.V.</b>	<b>Tržby z prodeje majetku, zúčtování rezerv a opr. položek</b>	<b>277</b>	<b>0</b>	<b>277</b>
	Tržby z prodeje DNM a DHM	277	0	277
<b>B.VI.</b>	<b>Přijaté příspěvky celkem</b>	<b>75</b>	<b>0</b>	<b>75</b>
	B.VI.27 Přijaté příspěvky (dary)	75	0	75
<b>B.VII.</b>	<b>Provozní dotace celkem</b>	<b>6 545</b>	<b>0</b>	<b>6 545</b>
	B.VII.29 Provozní dotace	6 545	0	6 545
<b>B.VIII.</b>	<b>Výnosy celkem</b>	<b>14 562</b>	<b>1 787</b>	<b>16 349</b>
<b>C.</b>	<b>Výsledek hospodaření před zdaněním</b>	<b>-1 933</b>	<b>424</b>	<b>-1 509</b>
	C.I.34 Daň z příjmů	0	23	0
<b>D.</b>	<b>Výsledek hospodaření po zdanění</b>	<b>-1 933</b>	<b>400</b>	<b>-1 533</b>

**CASH FLOW o.p.s. Městské divadlo Jablonec nad Nisou za rok 2013**

	Jednotlivě	Celkem
Stav peněžních prostředků na začátku roku		2 746
Hospodářský výsledek po zdanění		-1 533
Úpravy a nepeněžní operace		504
<i>Odpisy stálých aktiv a zůstatková cena prodaných stálých aktiv</i>	504	
Úpravy oběžných aktiv		273
- změna zůstatků časového rozlišení	-168	
- změna stavu pohledávek	107	
- změna stavu závazků	279	
- změna stavu zásob	55	
Dlouhodobý hmotný majetek	-117	-117
- dlouhodobý hmotný majetek	-117	
Čistý peněžní tok z činností		-873
Stav peněžních prostředků na konci roku		1 873

**Členění příjmů podle zdrojů**

<b>A.</b>	<b>Příjmy z vlastní činnosti</b>	<b>9 804</b>
<b>A.I.</b>	<b>Hlavní</b>	<b>8 017</b>
	A.I.1 Vstupné	7 639
	A.I.3 Dary	75
	A.I.5 Ostatní	26
	A.I.6 Tržby z prodeje DHM	277
<b>A.II.</b>	<b>Doplňkové</b>	<b>1 787</b>
	A.II.1 Provoz baru	360
	A.II.2 Agenturní činnost	66
	A.II.3 Reklamní a propagační činnost	807
	A.II.4 Pronájem budovy a zařízení	547
	A.II.5 Pořadatelské služby	6
	A.II.6 Úroky z termínovaného vkladu	1
<b>B.</b>	<b>Příspěvek na činnost</b>	<b>6 545</b>
<b>B.I.</b>	<b>B.I.1 Příspěvek na činnost od zakladatele</b>	<b>6 343</b>
	B.I.2 Příspěvek na činnost – ostatní	202

**Celkový objem nákladů**

Hlavní činnost	16 491
Doplňková činnost	1 363
Správní činnost	4
<b>Celkem</b>	<b>17 858</b>

### **Vývoj a konečný stav fondů**

Hospodaření organizace skončilo v roce 2012 ztrátou ve výši 647 tis. Kč, která na základě schválení správní rady byla převedena do neuhrazených ztrát minulých let. Jejich stav k 31.12.2013 činí -14 205 tis. Kč. Hospodaření v roce 2013 skončilo ztrátou ve výši 1 533 tis. Kč.

### **Komentář k řádné účetní závěrce**

Výsledkem hospodaření je ztráta 1 533 tis. Kč. Po vyjmutí odpisů ve výši 524 tis. Kč, na které zakladatel nepřispívá, byl v porovnání s rozpočtovanou ztrátou 1 044 tis. Kč dosažen kladný výsledek 35 tis. Kč.

Ztráta 1 533 tis. Kč bude po schválení správní radou převedena na účet neuhrazených ztrát minulých let.

## VII PŘÍLOHA K ÚČETNÍ ZÁVĚRCE K 31.12.2013

v souladu s § 29 a 30 vyhlášky č. 504/2002 Sb. v platném znění)

### **1. Název a sídlo účetní jednotky:**

Městské divadlo Jablonec nad Nisou, o.p.s.  
 Liberecká 5/1900  
 466 01 Jablonec nad Nisou  
 IČ 25035746  
 Datum zápisu do rejstříku o.p.s.: 15.4.1998  
 Krajský soud v Ústí nad Labem, oddíl O, vložka 14

### **2. Právní forma účetní jednotky:**

obecně prospěšná společnost

### **3. Vymezení účelu, pro který byla účetní jednotka zřízena:**

1. Zajištění autorských děl a jejich veřejného provedení ve smyslu zákona 121/2000 Sb., a to včetně jejich prezentace pro veřejnost
2. Pořádání a organizování vzdělávacích, sportovních a společenských akcí pro město nebo samostatně, a to včetně jejich prezentace pro veřejnost
3. Vydávání neperiodických publikací ve smyslu zákona 37/1995 Sb.
4. Vydávání periodického tisku ve smyslu zákona 46/2000 Sb.
5. Zajištění a organizace podpory kulturních a kulturně společenských aktivit občanů města a občanských sdružení založených podle zákona 83/1990 Sb.

### **4. Ostatní činnosti účetní jednotky:**

1. Poskytování služeb spojených s pronájmem nebytových prostor ve smyslu § 4 Živnostenského zákona
2. Pronájem movitého a nemovitého majetku
3. Pohostinská činnost
4. Reklamní a propagační činnost
5. Koupě zboží za účelem jeho dalšího prodeje a prodej včetně zprostředkování v rámci živností volných
6. Agenturní činnost

### **5. Statutární orgány a změny provedené v účetním období:**

Od 1. 1. 2011 je podle § 9a zákona č. 248/1995 Sb., statutárním orgánem obecně prospěšné společnosti ředitel o.p.s, kterým je Mgr. Pavel Žur.

#### **Složení správní rady**

Ing. Zdeněk Janeček – předseda  
 Božena Caklová  
 Ing. Antonín Schäfer  
 Bc. Jana Hamplová  
 Mgr. Soňa Paukrtová (od 4.4.2013 zpětvzetí odstoupení)  
 Mgr. Petr Tulpa (do 28.2.2013 odstoupení)  
 Martina Šípková (od 4.4.2013 jmenování)



Složení dozorčí rady

Ing. Petr Beitl - předseda  
 MUDr. Alexandra Jörgová  
 Ing. Jiří Fiala

**6. Informace o zakladatelích**

Společnost byla založena rozhodnutím Městského zastupitelstva v Jablonci nad Nisou ze dne 28.8.1997 v souladu s ustanovením zákona č. 248/1995 Sb. Zakladatel vložil do o.p.s. majetkový vklad ve výši 350 000,- Kč. Postupně město Jablonec navýšilo vklad do vlastního jmění na částku 12 804 tis. Kč.

**Informace o podílech, akciích a finančních investicích**

Společnost nemá podíl v žádné jiné účetní jednotce, a to ani prostřednictvím třetí osoby

Společnost nevlastní žádné akcie, majetkové ani jiné cenné papíry.

**7. Účetní období, za které je sestavena účetní závěrka a rozvahový den**

Účetním obdobím je rok 2013  
 Rozvahovým dnem je 31.12.2013

**8. Použité účetní metody**

Hmotný a nehmotný dlouhodobý majetek je evidován v pořizovací ceně. Drobný hmotný majetek v pořizovací ceně od 20 tis. Kč do 40 tis. Kč je v rozvaze vykazován jako dlouhodobý hmotný majetek a odpisován rovnoměrně po dobu 4 až 10 let. Drobný majetek v pořizovací ceně do 20 tis. Kč není vykazován v rozvaze a je účtován do nákladů v roce jeho pořízení.

Dlouhodobý hmotný a nehmotný majetek je odpisován lineárně 4 až 10 let.

Účetní jednotka neúčtuje v zahraničních měnách.

**9. Způsob zpracování údajů**

Do 30. 9. 2013 byly účetní záznamy zpracovány pomocí software LSC HELIOS ORANGE. Od 1. 10. 2013 jsou zpracovány v software POHODA.

**10. Způsob a místo úschovy účetních záznamů**

Účetní záznamy jsou archivovány v souladu s § 31 a 32 Zákona o účetnictví v příručním archivu jednotky.

**11. Výsledek hospodaření v členění podle jednotlivých druhů činnosti před zdaněním**

(v tis. Kč)

hlavní činnost:	ztráta	-1 929
doplňková činnost	zisk	424
správní činnost	ztráta	-4
<b>Celkem</b>	<b>ztráta</b>	<b>-1 509</b>

## **12. Informace o zaměstnancích a odměnách orgánů**

Průměrný evidenční přepočtený stav 11 osob

Osobní náklady	(v tis. Kč)
Mzdové náklady	3705
Zákonné sociální a zdravotní pojištění	1142
Zákonné sociální náklady	178
Celkem	5025

Žádný ze zaměstnanců není členem statutárního ani kontrolního orgánu o.p.s.

Členové správní rady a dozorčí rady vykonávají svoji činnost bezplatně, tj. neobdrželi žádnou odměnu.

## **13. Daňové úlevy na dani z příjmu**

Základ daně byl zjištěn transformací výsledku hospodaření dle platných ustanovení zákona o dani z příjmů. Účetní jednotka využila možnosti snížit svůj daňový základ v souladu s ustanovením § 20 odst. 7 zákona o dani z příjmů.

Daňová úleva za rok 2012 ve výši 57.000,-- Kč byla použita na úhradu nákladů na hlavní činnost organizace.

## **14. Informace o změně daňové povinnosti běžného či minulých daňových období**

V průběhu roku 2013 nedošlo ke změnám daňové povinnosti minulých let.

## **15. Komentář k významným položkám, resp. skupinám položek rozvahy a výkazů zisků a ztrát**

Zastupitelstvo Města Jablonec nad Nisou odsouhlasilo pro rok 2013 dotaci na provoz ve výši 6 288 tis. Kč., částka byla poskytnuta v plné výši.

Položka zboží na skladě obsahuje zboží v brutto částce 207 tis. Kč snížené o opravnou položku 127 tis. Kč, neboť platná struktura rozvahy pro neziskové organizace neumožňuje vykázat opravnou položku k zásobám samostatně.

Společnost nemá žádné závazky po lhůtě splatnosti.

Společnost nemá žádné splatné (po splatnosti) závazky na sociálním zabezpečení a příspěvku na státní politiku zaměstnanosti, závazky z veřejného zdravotního pojištění, daňové nedoplatky a splatné závazky k celním orgánům

Společnost nemá žádné závazky neuvedené v rozvaze.

Společnost neuzavřela s žádným členem statutárního nebo kontrolního výboru žádné obchodní smlouvy.

Společnost neposkytla žádnému z členu orgánů zálohy, úvěry nebo půjčky.

**16. Přehled přijatých darů – celkem 75.000,- Kč**

Nadace Preciosa Jablonec nad Nisou	15.000,- Kč
Liberecký kraj	20.000,- Kč
RWE Energie a.s.	40.000,- Kč

**17. Způsob vypořádání výsledku hospodaření z předcházejících účetních období**

Ztráta hospodaření předchozího účetního období ve výši 647 tis. Kč byla po schválení účetní závěrky správní radou převedena na účet neuhrazené ztráty minulých let.

**18. Informace o významných událostech, které nastaly mezi rozvahovým dnem a okamžikem sestavení účetní závěrky**

Mezi rozvahovým dnem a okamžikem sestavení účetní závěrky nenastaly žádné významné události.

V Jablonci nad Nisou, dne 28.3.2014

Mgr. Pavel Žur  
ředitel divadla

## VIII ZPRÁVA NEZÁVISLÉHO AUDITORA

*K KREDIT s.r.o. auditorská společnost č. 370  
Na Roli 25, 466 01 Jablonec nad Nisou*



## ZPRÁVA NEZÁVISLÉHO AUDITORA

**Městskému divadlu Jablonec nad Nisou, o.p.s.**

### *Zpráva o účetní závěrce*

Ověřili jsme příloženou účetní závěrku Městského divadla Jablonec nad Nisou, o.p.s. se sídlem Liberecká 5/1900, 466 01 Jablonec nad Nisou, IČ 250 35 746, tj. rozvahu k 31. 12. 2013, výkaz zisku a ztráty za období od 1. 1. 2013 do 31. 12. 2013 a přílohu této účetní závěrky, včetně popisu použitých významných účetních metod.

### *Odpovědnost statutárního orgánu účetní jednotky za účetní závěrku*

Za sestavení a věrné zobrazení účetní závěrky v souladu s českými účetními předpisy odpovídá statutární orgán Městského divadla Jablonec nad Nisou, o.p.s. Součástí této odpovědnosti je navrhnout, zavést a zajistit vnitřní kontroly nad sestavováním a věrným zobrazením účetní závěrky tak, aby neobsahovala významné nesprávnosti způsobené podvodem nebo chybou, zvolit a uplatňovat vhodné účetní metody a provádět dané situaci přiměřené účetní odhady.

### *Odpovědnost auditora*

Naši úlohou je vydat na základě provedeného auditu výrok k této účetní závěrce. Audit jsme provedli v souladu se zákonem o auditorech a Mezinárodními auditorskými standardy a souvisejícími aplikačními doložkami Komory auditorů České republiky. V souladu s těmito předpisy jsme povinni dodržovat etické normy a naplánovat a provést audit tak, abychom získali přiměřenou jistotu, že účetní závěrka neobsahuje významné nesprávnosti.

Audit zahrnuje provedení auditorských postupů, jejichž cílem je získat důkazní informace o částkách a skutečnostech uvedených v účetní závěrce. Výběr auditorských postupů závisí na úsudku auditora, včetně posouzení rizik, že účetní závěrka obsahuje významné nesprávnosti způsobené podvodem nebo chybou. Při posuzování těchto rizik auditor přihlíídně k vnitřním kontrolám, které jsou relevantní pro sestavení a věrné zobrazení účetní závěrky. Cílem posouzení vnitřních kontrol je navrhnout vhodné auditorské postupy, nikoli vyjádřit se k účinnosti vnitřních kontrol. Audit též zahrnuje posouzení vhodnosti použitých účetních metod, přiměřenosti účetních odhadů provedených vedením i posouzení celkové prezentace účetní závěrky.

Domníváme se, že získané důkazní informace tvoří dostatečný a vhodný základ pro vyjádření našeho výroku.

**Výrok auditora**

Podle našeho názoru

**účetní závěrka podává věrný a poctivý obraz**

aktiv, pasiv a finanční situace Městského divadla Jablonec nad Nisou, o.p.s., a nákladů, výnosů a výsledku jeho hospodaření za rok 2013 v souladu s českými účetními předpisy a auditor vydává k účetní závěrce výrok bez výhrad.

**Zprávu vydala**

Auditorská společnost	K KREDIT s. r. o.
Sídlo	Na roli 25, 466 01 Jablonec nad Nisou
Číslo osvědčení a zápisu do seznamu auditorských společností	370
Jméno o příjmení auditora, který jménem společnosti vypracoval zprávu	Ing. Renata Jančková
Číslo osvědčení a zápisu do seznamu auditorů	1641
Podpis auditora	
Razítko společnosti	

V Jablonci nad Nisou dne 31. března 2014.

## IX REKLAMNÍ SMLOUVY

A. Raymond Jablonec s.r.o, Jablonec nad Nisou  
Eurovia CS, a.s., Liberec  
Ligum spol. s r.o., Jablonec nad Nisou  
MK CARS s.r.o. Jablonec nad Nisou  
Jablonecká nástrojárna s.r.o., Jablonec nad Nisou  
Preciosa a.s. Jablonec nad Nisou  
Tedom a.s., divize Motory Jablonec nad Nisou  
Granát d.u.v. Turnov  
Effectconsulting s.r.o. Jablonec nad Nisou  
Sparkasse Oberlausitz-Niederschlesien Zittau  
Vyt servis spol. s r.o. Jablonec nad Nisou  
Kooperativa pojišťovna, a.s., Vienna Insurance Group, Praha  
Desko a.s. Desná  
Astra, spol. s r.o. Jablonec nad Nisou  
Stavo-Union stavební společnost s.r.o. Jablonec nad Nisou  
Titan-Plastimex s.r.o. Tanvald  
Severočeské komunální služby, s.r.o., Jablonec nad Nisou  
Atotech CZ, a.s. Jablonec nad Nisou  
Euroseal a.s., Liberec  
TRW Automotive Czech s.r.o. Jablonec nad Nisou  
Telmo spol. s r.o. Jablonec nad Nisou  
RIA REALITY a.s. Praha  
Titan-Metalplast s.r.o. Tanvald  
K 4 K Holding s.r.o., Liberec

## X DAROVACÍ SMLOUVY

Nadace Preciosa, Jablonec nad Nisou  
Krajský úřad Libereckého kraje  
RWE Energie a.s. Ústí nad Labem

